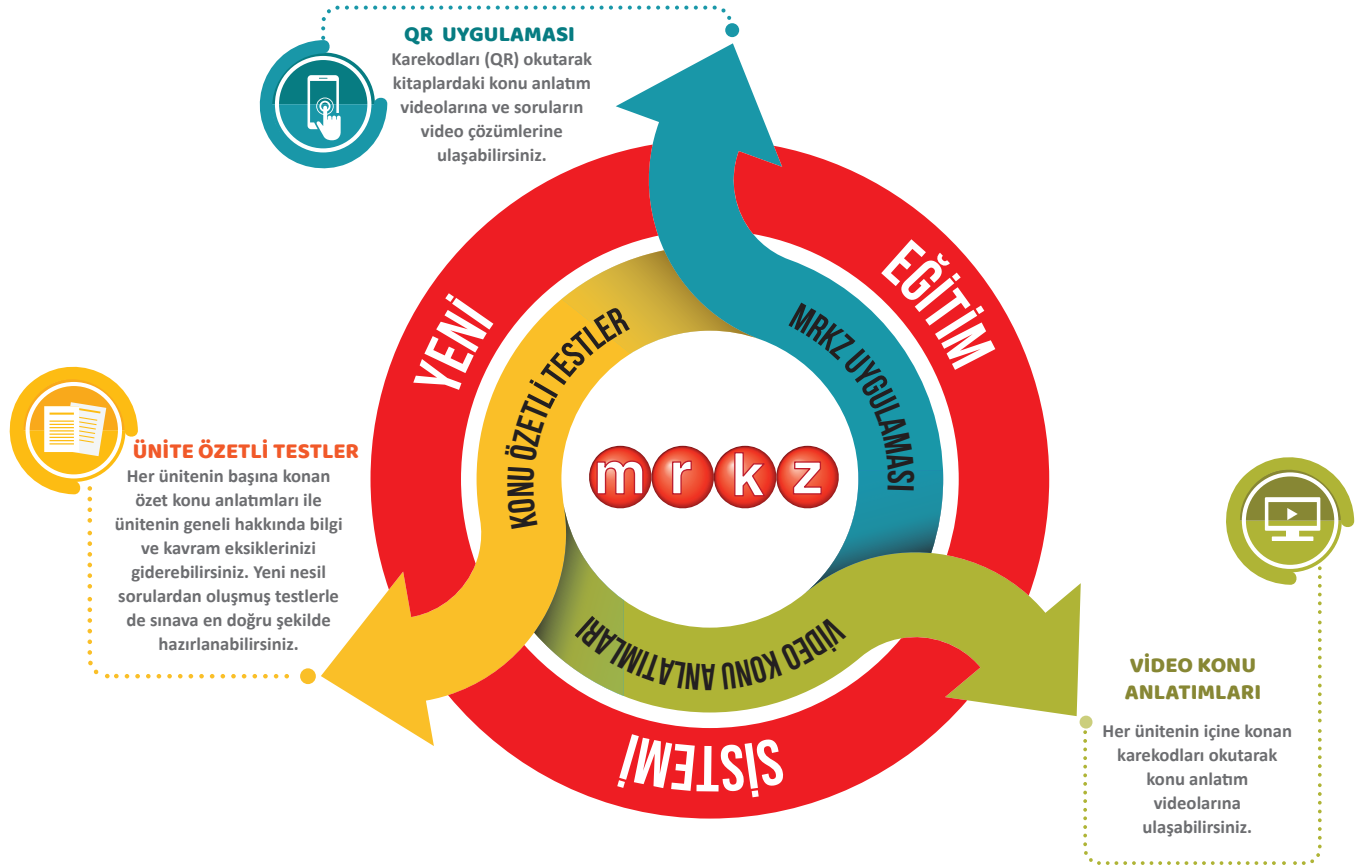




İDEALİNİZDEKİ ÜNİVERSİTE İÇİN PLANLANMIŞ EN İYİ YOL



Analitik Serisi Soru Bankaları, zorluk derecesine göre sıralanmış testlerden oluşmaktadır. Soruların % 15'i kolay, % 65'i orta, % 20'i zorluk derecesi yüksek sorulardan oluşmaktadır. Ünitelerdeki soru adetleri ve kazanım sayıları ÖSYM'nin soru yönelimleri ile TYT ve AYT'deki soru yoğunluğu esas alınarak belirlenmiştir. Sorular; bilgi, kavrama, uygulama ve analiz düzeylerinde hazırlanmıştır. Ünitelerin son testlerindeki soruların ayırt ediciliği yüksektir. Ünite ile ilgili akıl yürütme ve üst düzey düşünme becerilerini ölçen çoktan seçmeli ve etkinlik tarzı sorularla etkili ve kalıcı öğrenmenin gerçekleşmesi amaçlanmıştır.

Bu kitabın tüm hakları yayinevine aittir.

Yayınevinin izni olmaksızın, kitabın tümünün veya bir kısmının elektronik, mekanik, fotokopi veya başka yollarla basımı, çoğaltılması ve dağıtımı yapılamaz. Kitaba ait metinler, şemalar, tablolar kaynak göstererek de olsa kullanılamaz. Kitabın hazırlanış yöntemi taklit edilemez.

YAYIN KOORDİNATÖRÜ

Sedat ÇALIŞKAN

EDİTÖR

Aleyna SELÇUK

YAZAR

Meryem EŞSİZ

DİZGİ - GRAFİK

Mümine TORUN

BASKI

Ada Matbaacılık

ISBN

978 - 605 - 7952 - 26 - 4

İLETİŞİM

İvogsan Melih Gökçek Bulvarı 1485. cadde 15/A Ostim
İvedik / ANKARA
Tel: (0312) 384 13 11
GSM: (0549) 814 44 40

ÖN SÖZ

Merhaba Değerli Arkadaşlar,

Ortaöğretim Felsefe Dersi Müfredatı dikkate alınarak hazırlanan TYT soru bankamız 10. ve 11. sınıf ünitelerinden oluşmaktadır.

Birinci kitabımız olan TYT konu anlatımından çalıştığınız üniteleri pekiştirmek için yapmanız gereken; bu soru bankasından öğrendiğiniz ünitelerle ilgili testleri çözmenizdir. Bu şekilde hem öğrendiklerinizi pekiştirmiş hem de yapamadığınız sorulardan yola çıkarak eksiklerinizi tespit etmiş olursunuz. Bu kitabımızdaki çözümlerden yararlansanız bile yapamadığınız sorularda konu anlatım kitabına geri dönüp konu eksiklerinizi gidermenizi tavsiye ederiz.

TYT de başarılı olmak adına, hem değişik soru tiplerini görmek hem de ünitelerde eksikliğinizin kalmadığına ikna olabilmek için olabildiğince çok soru çözmeniz gerektiğini de unutmayınız.

Çalışmalarınızda başarılar dilerim. Umarım bu kitaptan en üst seviyede yararlanırsınız.

Meryem EŞSİZ

İÇİNDEKİLER

ÖN SÖZ	3
İÇİNDEKİLER	4
ÜNİTE - 1 : FELSEFİYİ TANIMA	5-14
ÜNİTE - 2 : FELSEFE İLE DÜŞÜNME	15-22
ÜNİTE - 3 : FELSEFENİN TEMEL KONULARI VE PROBLEMLERİ	23-92
1. Bölüm: Ontoloji (Varlık Felsefesi)	23
2. Bölüm: Epistemoloji (Bilgi Felsefesi)	33
3. Bölüm: Bilim Felsefesi	45
4. Bölüm: Etik (Ahlak Felsefesi)	55
5. Bölüm: Din Felsefesi	65
6. Bölüm: Siyaset Felsefesi	73
7. Bölüm: Sanat Felsefesi	83
ÜNİTE - 4 : FELSEFİ OKUMA VE YAZMA	93-96
ÜNİTE - 5 : MÖ 6. YÜZYIL - MS 2. YÜZYIL FELSEFESİ	97-108
ÜNİTE - 6 : MS 2. YÜZYIL - MS 15. YÜZYIL FELSEFESİ (ORTA ÇAĞ FELSEFESİ)	109-120
ÜNİTE - 7 : 15. YÜZYIL VE 17. YÜZYIL FELSEFESİ (YENİÇAĞ FELSEFESİ)	121-128
ÜNİTE - 8 : 18. YÜZYIL-19. YÜZYIL FELSEFESİ	129-136
ÜNİTE - 9 : 20. YÜZYIL FELSEFESİ	137-144



Konu

Anlatımı

FELSEFE NEDİR?

- Felsefenin sözcük anlamı, “bilgelik sevgisi” ya da “bilgi sevgisi” dir. Felsefe insanın merak etme, öğrenme, düşünme, sorgulama ve anlama çabalarının ürünüdür.

FELSEFE TERİMİNİN İLİŞKİLİ OLDUĞU KAVRAMLAR

- Hikmet, Düşünme, Bilgelik, Bilgi, Hakikat, Sevgi, Akıl, Arayış, Sezgi, Gerçeklik

FELSEFENİN FARKLI TANIMLARI

Diyalektik düşünme yoluyla idealarn (formların) bilgisini kavramadır. **Platon**

İlk nedenlerin bilimidir. **Aristoteles**

Varlıkların var olma özellikleri bakımından bilebilmek ve varlığın ilk nedenlerine ulaşmaktır. **Fârâbî**

İnsanın gücü ölçüsünde varlığın hakikatini bilmesidir. **El Kindî**

Hem kuramsal (bilgi) hem de pratik olarak yetkinleşmedir. **İbn Sina**

Bilgiyi / bilgeliği arayan zihinsel bir tutumdur. **Kant**

Yolda olmak demektir. Felsefede sorular cevaplardan daha önemlidir, her cevap yeni sorulara çevrilir. **Jaspers**

İnsanın varlık hakkındaki düşüncesi ve bu düşünce üzerindeki düşüncesi- dir. Başka deyişle felsefe varlık ilmidir. **Hilmi Ziya Ülken**

Bütün “var olan” şeylerin ortak olan, birleştirici olan niteliğini ortaya koymaya çalışır. **Takiyettin Mengüşoğlu**

FELSEFİ DÜŞÜNENİN ÖZELLİKLERİ

- Felsefi düşünce sorularla ortaya çıkar.
- Felsefede soru sormak, yanıtlardan daha önemlidir.
- Felsefi düşünce tümeldir, var olan her şeye soyut somut ayrımı yapmadan yönelir.
- Felsefede oluşturulan düşünsel yapının mantıkça tutarlı olması gerekir.
- Felsefi düşünce eleştireldir.
- Felsefi düşünce, yığılarak çoğalır.
- Felsefi düşünce; filozofun yaratıcı zekâsına dayanır. Bu yüzden öznel- dir.
- Felsefe kendine dönüktür, refleksiyonludur.
- Felsefi düşünce, evrenselidir.

FELSEFENİN İLK DEFA GÖRÜLDÜĞÜ MEDENİYETLER

Mezopotamya Medeniyetleri (Sümer-Akad-Babil)

Mısır Medeniyeti

Hint Medeniyeti

Çin Medeniyeti

Antik Yunan ve Anadolu

FİLOZOF KİME DENİR?

Filozof; bilgiyi seven, bilgiyi arayan, bilgi üzerine düşünen, bu doğrultuda kendini sorgulayan kişidir. Filozof refleksiyonla, düşünceye yön veren sorular yönelterek, bilgiye ulaşma yolları geliştirir. Akılın (hem kendisinin hem de başkasının aklının ürettiği) düşünceyi eleştirmesini, bir anlamda akıl kendisini mahkemeye çıkarmasını sağlar.

DÜŞÜNME NEDİR?

Aklın kendi kendini bilgi konusu yaparak bir sonuca varmak amacıyla bilgileri incelemek, karşılaştırmak ve aradaki ilgilerden yararlanarak düşünce üretmek, zihinsel yetiler oluşturmaktır. Derin düşünme (refleksiyon), sahip olduğu bilgileri soruşturma konusu yapan zihnin bir çeşit kendine dönme hareketidir. Felsefeyi derin düşünme olarak tanımlamak, onda birinci dereceden değil ikinci dereceden bir bilgiyi, yani bilginin bilgisini görmek demektir.

ÖZBİLİNÇ NEDİR?

Kişinin bilinç durumu üzerine düşünmesi ve düşüncelerini nelerin etkilediğini sorgulaması durumudur.

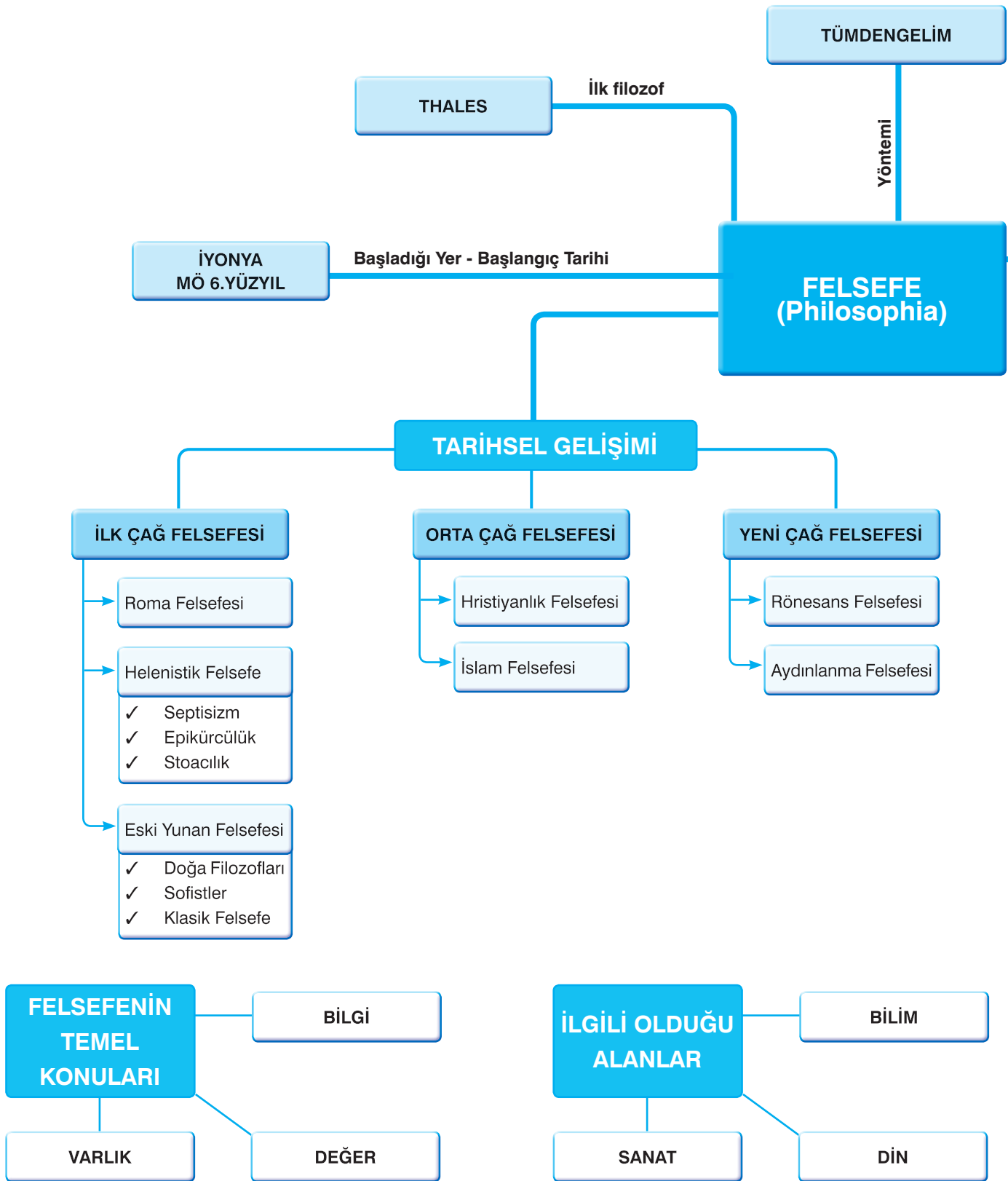
FELSEFENİN BİREYSEL VE TOPLUMSAL İŞLEVLERİ**Bireysel İşlevler**

- ✓ İnsanın bilinçlenmesi ve kendi hayatına yön verebilmesi
- ✓ Olgu ve olayları akıl yoluyla çözümleyebilmesi
- ✓ Evreni, dünyayı, kendini anlaması, merak ve şüphe dürtüsünün doyurulması
- ✓ Birçok konuda doğru ve tutarlı düşünebilmeyi öğretmesi
- ✓ İnsanın bir probleme birçok yönden bakabilmesi ve sorunlara ön yargısız yaklaşabilmesi

Felsefi düşüncü kavrayabilen insanın, hem farklı fikirlere açık hem de sabit görüşlü olmadığı için yeni fikirler oluşturabilecek yeterliliğe sahip olması. Kısaca çok yönlü bakabildiği için özgürce düşünebilmesidir.

Toplumsal İşlevler

- ✓ Büyük siyasi oluşumların ve dönüşümlerin ortaya çıkışında etkili olması (Rönesans, Reform hareketleri, Fransız Devrimi gibi büyük siyasi hareketlerin temelinde filozofların görüşleri vardır.)
- ✓ Bir yönetim biçimi olan demokrasinin gelişmesine ve işleyişine önemli katkılar sağlaması
- ✓ Bilgiyi üretmenin önemli yollarından biri olması (Çağdaşlığı ve gelişmeyi yakalamış, bilim ve teknoloji yaratmış toplumlar felsefede de ileridir.)
- ✓ Kazandırdığı demokrasi ve hoşgörü bilinci ile farklı toplulukların bir arada yaşayabilmesi
- ✓ Akla ve bilime değer veren bir toplum olunması



FELSEFENİN ALT DALLARI

Ontoloji (Varlık Felsefesi)

Epistemoloji (Bilgi Felsefesi)

Aksiyoloji
(Değer Felsefesi)

Etik (Ahlak Felsefesi)

Sanat (Güzellik Felsefesi)

Din Felsefesi

Siyaset Felsefesi

Bilim Felsefesi

İnsan Felsefesi

Tarih Felsefesi

Hukuk Felsefesi

Dil Felsefesi

BİLİNMESİ GEREKEN KAVRAMLAR

Bilgi	Öznenin öğrenme amaçlı nesneye yönelimi sonucunda ortaya çıkan üründür.
Bilinç	İnsanın kendisini, çevresini ve olup biteni tanıma, algılama, kavrama, fark etme yetisidir.
Düşünme	Kişinin öğrenme süreci içinde kazandığı kavramlar, kullandığı imgeler, düşünce ve hareketler, sözcük ve terimler gibi simgeler aracılığıyla gerçekleştirilen zihinsel faaliyettir.
Eleştirel düşünme	Bilgi ve deneyimle desteklenmiş, akla dayalı ve uygulamaya dönük yargılarda bulunabilmektir.
Evrensel	Herkes tarafından kabul edilen. Felsefenin soruları (evrenseldir). Örneğin, Mutluluk nasıl elde edilir? Ölümünden sonra yaşam var mıdır?
Felsefe	Felsefe (philosophia); "philo" (sevgi) ve "sophia" (bilgelik / hikmet) anlamında iki kelimedenden meydana gelmiştir ve "bilgelik sevgisi" demektir.
Filozof	Bilen, bildiğini iddia eden değil bilgiyi arayan (sürekli öğrenme isteği içinde olan) kişidir.
Hikmet	Bilgelik. Her şeyi bilme halidir.
Nesnel (Objektif)	Nesneden hareketle ortaya konulan, kişisel yargı içermeyen, tarafsız olma durumu. Örneğin, bilimsel soruların cevapları nesneldir.
Öz Bilinç	Kişinin bilinç durumu üzerine düşünmesi ve düşüncelerini nelerin etkilediğini sorgulaması durumudur.
Öznel (Subjektif)	Nesneye değil kişinin duygu, düşünce ve sezgilerine dayanan, kişiye göre ve kişisel olan. Örneğin, felsefi soruların cevapları öznelidir.
Refleksif düşünme	İkinci dereceden düşünme. Nesne ya da olay üzerine değil bunlarla ilgili düşünceler üzerine düşünmedir.
Tutarlılık	Kendi içinde çelişki barındırmama, düşüncelerin ortak bir ilkeyle; bağıntı, düzen, kavram ya da fikirle birbirine bağlanmış olması durumudur.
Temellendirme	Bir iddiayı, bir sonucu, bir önermeyi ya da belli bir davranış tarzını, yeterli nedenler, tatmin edici deliller ve sağlam dayanaklar göstererek savunma, desteklemedir.

1. "Pythagoras, bilgi sevmeyi, bilgeliğe yeğ tutmuş, sophos yerine philosophos terimini kullanmıştır. Ona göre; düşünen kişi, bilge yani her şeyi bilen değil bilgi edinme yolunda istekli olan kişi olmalıydı. Bu, elbette filozof açısından bir alçakgönüllülük belirtisiydi."

Buna göre, dilimize "felsefe" olarak geçen "philosophia"nın kelime anlamı aşağıdakilerden hangisidir?

- A) Gerçek bilgelik
- B) Yaşam bilgisi
- C) Bilgelik sevgisi
- D) Hayat görüşü
- E) Kendini tanıma

Çözüm :

Felsefe kelime anlamı olarak *Philo* (sevgi) ve *Sophia* (bilgelik) kavramlarının birleşmesinden meydana gelmiştir "Bilgelik Sevgisi" demektir. Felsefe sözcüğünü ilk kez kullanan Pythagoras' dır.

2. Felsefeyi de filozofu da güle âşık bülbül gibi düşünün. Nasıl ki bülbülü gülünden ayırıp kafese kapattığınızda önce ötmeyi bırakıp bir zaman sonra da ölürse, felsefe de filozofta bilgiyi arama serüveninden koparılıp belli kalıplarla kısıtlanmamalıdır. Bu onların sonu olur.

Bu parçaya dayanarak aşağıdaki yargılardan hangisine varılabilir?

- A) Felsefe, toplumu etkileyen bazı sorunlardan etkilenir.
- B) Bir çağa egemen olan görüşler, felsefi düşünceyi de etkiler.
- C) Zamanımızda felsefe ile bilim arasında çok yakın bir ilişki vardır.
- D) Teknolojinin gelişmesine bağlı olarak, felsefenin konuları da çeşitlenir.
- E) Felsefe özgür, demokratik ortamlarda yaşar ve gelişir.

Çözüm :

Felsefe var olan her şey üzerine düşünmez. Eğer filozofu din, siyaset vb. nedenlerle kısıtlar, onu özgür ortamından soyutlar, belli kalıplarla sıkıştırırsanız; artık filozof da felsefesi de sadece bu kalıplara hizmet eden bir yapıya bürünür ki (Orta Çağ'da "Dinin hizmetçi kızı" olarak adlandırıldığı gibi) bu aslında felsefenin ölümüdür.

3. Epikuros'a göre felsefe "Mutlu bir yaşam sağlamak için tutarlı eylemsel bir sistemdir.", T. Hobbes'a göre "Felsefe yapmak doğru düşündürmektir.", Aristoteles'e göre "Düzenli kâinat karşısında insanın saygılı şaşkınlığıdır."

Aşağıdakilerden hangisi felsefenin farklı tanımlarının olmasının temel nedenlerinden değildir?

- A) Filozofun yaklaşımının öznel olması
- B) İçerdiği konuların çeşitliliği
- C) Tarihsel süreç içerisinde farklı işlev ve amaçlar yüklenmesi
- D) Somut konular kadar soyut konularla da ilgilenmesi
- E) Tutarlı ve kesin bilgi olması

Çözüm :

Her felsefi görüş kendi içinde tutarlıdır. Ancak bu durum, felsefenin farklı tanımları olması ile ilgili değildir.

4. Felsefe hariç diğer bütün disiplinlerde öğreneceğiniz bir şey vardır: Matematikte tutarlı bir teoremler dizisi, fizikte, doğa bilimlerinde, tarihte, akılsal bir biçimde size açıklanmaya çalışılan bir olaylar veya olgular bütünü vardır. Ama felsefede buna benzer bir şey yoktur. Şüphesiz sizden, büyük filozofların fikirlerinden ve kuramlarından bazılarını aklınızda tutmanız istenir. Ama bu kuramlardan herhangi birini paylaşmak veya onaylamak zorunda değilsinizdir. Zaten yetkili zihinler tarafından oybirliği ile kabul edilmiş hiçbir felsefe sistemi yoktur. Örneğin, Aziz Thomas ve Karl Marx'ın her ikisi de büyük filozoftur, ama onların "sistemler" i birbirinden tamamen farklı, hatta birbirine karşıttır. Sizin yapmanız gereken aynı şeyi görüp onunla ilgili farklı şeyler düşünebilmektir.

Bu parçaya göre felsefe yapabilmek için aşağıdakilerden hangisi gereklidir?

- A) Yönlendirmelere açık olabilmek
- B) Olaylara herkesten farklı bakabilmek
- C) Metafizik konularla da ilgilenme
- D) Önyargılardan kurtulma
- E) Sorularını cesaretle dile getirebilme

Çözüm :

Genel olarak bilimlerde nesnel davranmak zorundasınızdır. Oysa felsefede yapmanız gereken aynı şeyi görseniz de gördüğünüz şeyle ilgili farklı şeyler düşünebilmektir. Bu olaylara herkesten farklı bakabilmektir.

5. Bir birey kendine, bir ideoloji kendine, bir düşünür (filozof) kendine yönelmeli ve dıştan bir bakış açısıyla kendini analiz etmelidir ki, çıkmazlarını görüp onun üzerine de akıl yürütsün. Böylece, sorgulanamayan hiç bir şey kalmaz ve felsefenin işlevi tam olarak yerine getirilmiş olur. Bu nedenle, felsefe sorgulanamazların sorgulandığı bir alan özelliği kazanır.

Bu durum felsefenin hangi özelliği ile ifade edilebilir?

- A) Tutarlı olma
- B) Yıgılımlı olma
- C) Refleksif olma
- D) Birikimli olma
- E) Tümel olma

Çözüm :

Bir bireyin kendine, bir ideolojinin kendine, bir düşünürün (filozof) kendine yönelmesi düşünce üzerine düşünce üretmesi yani refleksif düşünmedir.

6. Felsefede önemli olan cevaplardan çok sorulardır. Çünkü felsefede bilimlerde olduğu gibi herkes tarafından kabul edilen birtakım sonuçlara ulaşmak söz konusu değildir. Hatta felsefe tarihinde her filozofun, kendisine kadar olan görüşleri eleştirerek yeni bir sistem kurma çabasında olduğu bile söylenebilir.

Aşağıdakilerden hangisi felsefi düşüncenin bu özelliğiyle en az ilgilidir?

- A) Sürekli arayış içinde olması
- B) Bilimin sonuçlarından yararlanması
- C) Sorgulayıcı ve eleştirel olması
- D) Kesin sonuçlarının olmaması
- E) Öznel sonuçlara ulaşması

Çözüm :

Felsefede sorular evrensel cevaplar öznedir. Cevapların öznel olması her filozofun, kendisine kadar olan görüşleri eleştirmesine, sürekli arayış içinde olmasına, kesin sonuçlara ulaşamamasına yol açar. Ancak bu durum felsefenin "Bilimin sonuçlarından yararlanması" ile ilgili değildir.

7. "Sermaye sanata el koyduğu gibi felsefeye de el koydu. Yani bir anlamda sermaye düzeni felsefeyi evcilleştirdi. Evcilleştirmek için ne yaptı? Onu filozofların elinden alıp felsefe profesörlerine teslim etti. Felsefe profesörlerinden filozof olmaz. Yani takım elbiseli, kravatlı, devlete yüzde yüz bağlı bir adam nasıl filozof olabilir."

Parçada belirtilen görüşe göre kişinin filozof niteliği taşıması aşağıdakilerden hangisine bağlıdır?

- A) Sistemli olmasına
- B) Tutarlı olmasına
- C) Çağırışimli olmasına
- D) Eleştirel olmasına
- E) Bağımsız olmasına

Çözüm :

Sermayenin felsefeye de el koyması, felsefenin etrafına belli bir çerçeve çizilmesi anlamına gelir. Kapitalist düzenin bu anlayışı demokrasinin çok seslilik ilkesiyle hayat bulan felsefe ile bağdaşmaz. Baskının olduğu yerde felsefe hayat bulmaz.

8. Bilgi edinmenin türlü yolları var; bilgiyi kullanarak dünyayı değiştirmenin de. Hele günümüzün bilim ve teknolojiyle insanoğlu bu işi inanılmaz bir hız ve boyutta gerçekleştirebiliyor. Ancak benim kişisel dünyam açısından bakıldığında şöyle bir sorun var: tek tek bilimlerin bize sağladığı bilgileri kullanarak bu bilgilerin şekillendirdiği dünyayı bir bütün olarak anlayamayız. Doğa bilimleri bize maddenin yapıtaşlarını ve nesnelerin nasıl devindiklerinin ayrıntılı çözümlerini veriyor (bu konudaki başarısı yadsınamaz). Yine de bu çözümler ışığında doğrudan yanıtlayamayacağımız pek çok soru kalacaktır. Bu sorular da felsefe sorulardır.

Bu parçaya dayanarak aşağıdakilerden hangisinin felsefi soru niteliğinde olduğu söylenebilir?

- A) Göktaşları nasıl oluşur?
- B) Yer çekimi kuvveti cisimleri nasıl etkiler?
- C) Işık hızında gitsek dünya nasıl görünür?
- D) Ne kadar özgür olabilirim?
- E) Dünya Ay'ı çekiyorsa, Ay neden bize yaklaşmıyor?

Çözüm :

Felsefi sorular; evrenselidir. Ancak cevapları kişisel yani öznedir. Kişiye göre olması gerekeni belirlerler. Bu yüzden kesin cevapları yoktur. Felsefi sorular insanın merak ve şüphesine dayanırlar. Her çağa ve her insana açık olduklarından cevaplarında bitmişlik kesinlik yoktur. "Ne kadar özgür olabilirim?" şıkkının dışında yer alan dört şık bilimleri ilgilendirir, olanı sorgular, cevapları nesnelidir.

1. Felsefi sorular evrensel, insanın merak ve şüphesi-ne dayanırlar. “ Niçin ahlaklı olmalıyım?” sorusunu her çağda her insan kendine sorabilir. Ancak cevapları kişisel yani öznel, kişiyeye göre olması gerekeni belirler.

Bu durumun sonucunda felsefenin hangi özelliği şekillenir?

- A) Evrensel olması
- B) Eleştirel olması
- C) Tümel olması
- D) Sistemli olması
- E) Yığılımlı olması

Çözüm :

“Niçin ahlaklı olmalıyım?” sorusunu her çağda her insanın kendisine sorması, öznel cevapların alınmasını, bu da “ Niçin ahlaklı olmalıyım?” sorusuna verilen cevapların birikmesini (yığılımlı) sağlar.

2. Felsefeyle tanışmanın yolu bazı felsefi sorular sormaktan geçer: “Dünya nasıl yaratıldı? Olan bitenin ardında bir güç, bir anlam var mı? Ölümden sonra hayat var mı? Hepsinden önemlisi: nasıl yaşamalıyız?” Aslında sorabileceğimiz çok da fazla felsefi soru yok. Bu sorulardan en önemlilerini sorduk bile. Ancak tarih, sorduğumuz her soruya pek çok değişik cevap verildiğini gösteriyor.

Buna göre sorduğumuz her soruya pek çok değişik cevap verilmesine yol açan neden felsefenin hangi özelliği ile ilgilidir?

- A) Evrensel olması
- B) Tümel olması
- C) Öznel olması
- D) Sistemli olması
- E) Birikimli olması

Çözüm :

“Dünya nasıl yaratıldı? Olan bitenin ardında bir güç bir anlam var mı? Ölümden sonra hayat var mı? Hepsinden önemlisi: nasıl yaşamalıyız?” soruları herkesin kendine göre cevaplayabileceği sorulardır. Yani sorular aynı ancak cevapları kişiden kişiye göre değişen sorulardır. Bu durum felsefenin öznelliği ile ilgilidir.

3. 21. yy cahilleri okuma yazma bilmeyenler değil yanlış öğrendiklerini unutamayan, yeniden öğrenmeye, değişime ve dönüşüme açık olmayanlar olacaktır.

Alvin Toffler bu sözyle aşağıdakilerden hangisinin yaşamımızda olmamasının gerekliliğine dikkat çekmiştir?

- A) Eleştirinin
- B) Öznelliğin
- C) Normatifliğin
- D) Sorgulamanın
- E) Dogmatikliğin

Çözüm :

Yanlış öğrendiklerini unutamama, yeniden öğrenmeye, değişime ve dönüşüme açık olmama kişinin eleştiriye, sorgulamaya açık olmaması anlamına gelir ki bu dogmatik değildir.

4. Bir filozof dünyaya yeni gelmiş bir bebek gibi çevresini ve olayları anlamaya çalışır. Her ne kadar bebek büyüdükçe çevresinde olan her şeye alışmaya başlayıp sorularından ve hayret etmekten vazgeçerse de filozof her zaman her durumda bilgiyi ve bilgeliği arayan ve onu ele geçirmek isteyen kimsedir. Bu, onun özgürce soru sorabilen, olaylara herkesten farklı bakabilen, sorularını cesaretle dile getirebilen, saplantılardan uzak durabilen bir kişi olmasıyla alakalıdır.

Parçaya göre, filozof aşağıdaki özelliklerden hangisine sahip olmamalıdır?

- A) Merak etme
- B) Bilinenle yetinmeme
- C) Sorgulayıcı olma
- D) Yeni öğrenmelere istekli olma
- E) Cevaplara ulaştığını düşünme

Çözüm :

Felsefe “Her zaman yolda olmaktır.” Filozof her zaman her durumda bilgiyi ve bilgeliği arayan ve onu ele geçirmek isteyen kimseye, cevaplara ulaştığını düşündüğü “ben bilirim.” dediği anda artık yolda olmaktan vazgeçmiş, yolculuğuna son vermiş olur.

5. Felsefi soru sormak, bu soruları cevaplamaktan daha kolaydır. Günümüzde de geçmişte olduğu gibi herkes bu bildik sorulara kendi cevaplarını bulmak zorunda. Tanrı'nın var olup olmadığını, ya da ölümden sonra hayat olup olmadığını bir ansiklopediye bakıp öğrenemeyiz. Ansiklopedi bize nasıl yaşamamız gerektiğini de anlatamaz. Öte yandan bu güne dek yaşamış başkalarının neler düşündüğünü bilmek, kendi dünya görüşümüzü oluşturmamıza yardım edebilir.

Parçada felsefenin hangi iki özelliği sırasıyla yer almaktadır?

- A) Öznel olma - Refleksif olma
B) Tümel olma - Evrensel olma
C) Öznel olma - Tümel olma
D) Refleksif olma - Evrensel olma
E) Evrensel olma - Sistemli olma

Çözüm :

Felsefi sorular herkese hitap eden tarzda sorulardır. Herkes bu sorulara kendince cevaplar verir. Bu felsefenin "öznel" özelliğidir. Ancak bu cevapları verirken bu güne dek yaşamış başkalarının neler düşündüğünü bilmek, onlar üzerine düşünmek (düşünme üzerine düşünme / ikinci dereceden düşünme) kendi dünya görüşümüzü oluşturmamıza yardım edebilir. Bu da felsefenin "refleksif olma" özelliğidir.

6. Tarih boyunca insanın akli etkinlikleri çok çeşitli şekillerde ortaya çıkmıştır. Aynı konu hakkında her birimiz (çok sıradan dahi olsalar) aynı fikre sahip değilizdir. Felsefi yaklaşımların bu kadar fazla olmasının temel sebebi de buradan kaynaklanır. Ayrıca, insan etkinlikleri ve ürünleri açısından bakıldığında, bilgi hiç bir konuda yerinde durmamış, hep artmıştır. Böylece de felsefenin uğraştığı kavramlar genişlemiş, yeni durumlarla ilgili tartışmalar ortaya çıkmıştır.

Parçada felsefi bilginin hangi özellikleri vurgulanmıştır?

- A) Tümel olma - Evrensel olma
B) Öznel olma - Birikimli olma
C) Eleştirel olma - Normatif olma
D) Evrensel olma - Öznel olma
E) Öznel olma - Eleştirel olma

Çözüm :

Aynı konu hakkında her birimizin aynı fikre sahip olmamız "öznel olma", bilginin hiç bir konuda yerinde durmamış, hep artmış olması "birikimli olma" dır.

7. Felsefe;

Platon'a göre, doğruyu bulma yönünde düşünsel bir çabadır. Onunla düşünce etkinliğinde bulunursunuz.

Augustinus'a göre, Tanrıyı bilmektir. Onunla yaratıcının bilgisine ulaşabilirsiniz.

Descartes'e göre, bilgeliktir; insanın bilebileceği her şeyin incelenmesidir. Onunla evren ve evrendeki varlıkların bilgisine ulaşırsınız.

Campanella'a göre, eleştiridir. Onunla var olan bilgiler sorgulanır.

Jaspers'a göre, yolda olmaktır. Onunla ulaşılan bilgilerden yeni sorular türeterek sürekli arama çabası içinde olursunuz.

Parçaya göre felsefe ile ilgili olarak aşağıdaki yargılardan hangisine varılamaz?

- A) Kesinliği yoktur.
B) Çağa göre değişir.
C) Nesnel bir etkinliktir.
D) Tümeldir.
E) Sürekli bir etkinliktir.

Çözüm :

Felsefenin sadece düşünsel bir çaba olması "kesinliğinin olmasına" yol açar. Onunla ulaşılan bilgilerden yeni sorular türeterek sürekli arama çabası içinde olmamız "sürekli bir etkinlik" anlamına gelir. Platon (MÖ 427 - MÖ 347), Augustinus (354 - 430), Descartes (1596- 1650), Campanella (1568 -1639), Jaspers (1883 - 1969) yılları arasında farklı çağlarda yaşamıştır. Yaptıkları felsefe de "çağa göre" değişiklik göstermiştir. İnsanın bilebileceği her şeyin incelenmesi "tümel" olmasıdır. Aynı felsefi soruya verilen cevap, filozoftan filozofa değişir. Bu yüzden felsefede olmayan nesnelliktir.

8. Felsefe ile yeni sorulara kapı açar, dünyaya karşı farklı bir bakış açısı geliştirirsiniz. Çünkü herhangi bir düşüncüyü körü körüne kabul etme, felsefeye uygun olmayan bir tavidir. Felsefi tavır ise bilginin akılsal denetlemeye tabi tutulup mantıklı hâle gelmedikçe doğru kabul edilmemesidir.

Buna göre felsefi tavrın ilk adımı aşağıdakilerden hangisidir?

- A) Şüphe etmek
B) Eleştirmek
C) Merak etmek
D) Kabul etmek
E) Sorgulamak

Çözüm :

Bir düşüncüyü körü körüne kabul etmediğinizde, ilk adımınız düşüncenin doğruluğundan şüphe etmektir.

1. Filozofun hayatı ve eylemi; güçlü ve coşkulu bir istemeyi, sınırlı ve kuşatılmış olanı aşan bir araştırmayı içerir. O her yerde insanları sürekli meşgul eden ölüm ve yaşam gibi en can alıcı karşıtlıkları korkusuzca derinlemesine araştırıp kavramaya çalışır. Güçlü bir bilgi isteğiyle, dünya ilişkilerinin, hayat tarzlarının içerdiği zenginliği anlamaya çabalar. İşte bu niteliklerden yüksek bir insanlık ve bilgelik sevgisi çıkar. Ancak filozof hakkındaki böylesi bir anlayışta, bir soruyu mutlak bir şekilde cevaplayabilmiş olmaktan doğan bir dinginliğe ve zihnen tümüyle doyurulmuş olmaya yer yoktur. Onlar bilinmeyenin peşinden koşmaya doymak bilmezler.

Bu parçada filozofların hangi özelliği üzerinde durulmaktadır?

- A) Olguları sebep sonuç ilişkisinde açıklama
- B) Bitmeyen sorgulama ve bilme çabasında olma
- C) Kesin, genelgeçer bilgiye ulaşma
- D) Ulaşılan evrensel sonuçlarla tatmin olma
- E) Sıradan yaşamı aşan ideal bir dünya tasarımı oluşturma

(2020 / MSÜ)

Çözüm :

"Ancak filozof hakkındaki böylesi bir anlayışta, bir soruyu mutlak bir şekilde cevaplayabilmiş olmaktan doğan bir dinginliğe ve zihnen tümüyle doyurulmuş olmaya yer yoktur. Onlar bilinmeyenin peşinden koşmaya doymak bilmezler." cümlelerinden "Bitmeyen sorgulama ve bilme çabasında olma" ya ulaşılır.

2. Kimileri felsefenin çözümsüz meseleler ile soyut ve yaşamdan kopuk fikirlerden ibaret olduğunu sanır. Hatta bunlar felsefenin "boş konuşma" olduğunu bile söylerler. Yaşamın hızlıca akıp geçtiğine, bu yüzden derin düşünmenin gerekli olmadığına inanırlar. Dahası birtakım önemli konulara kıyasından köşesinden ilişenleri "Felsefe yapma!" diyerek azarladıkları bile olur. Oysa felsefe yapmak, "hayatı doğrudan deneyimleme tavrından" ve "yaşamla yüzleşme" düşüncesinden ayrı tutulamaz. Hatta felsefeyle iç içe olan insan, yaşamın ne olduğunu sorgularken aynı zamanda yaşamın görünen yüzünün ötesine de nüfuz eder.

Bu parçadan felsefeyle ilgili aşağıdaki yargıların hangisine ulaşılamaz?

- A) Var olanın ardındaki gerçeği arar.
- B) Bireyin deneyimlerinden bağımsız değildir.
- C) Sorunlara genel geçer soyut çözümler sunar.
- D) Herkesin ilgilendiği bir alan değildir.
- E) Hayatın özünü ve anlamını sorgular.

(2019 / TYT)

Çözüm :

"Yaşamın hızlıca akıp geçtiğine, bu yüzden derin düşünmenin gerekli olmadığına inanırlar." D şikkını; "Oysa felsefe yapmak, 'hayatı doğrudan deneyimleme tavrından' ve 'yaşamla yüzleşme' düşüncesinden ayrı tutulamaz." B şikkını; "Hatta felsefeyle iç içe olan insan, yaşamın ne olduğunu sorgularken aynı zamanda yaşamın görünen yüzünün ötesine de nüfuz eder." A ve E şikkını verir.

3. Felsefe tarihine bakıldığında büyük ölçüde İngiliz felsefesinin deneyci karakterinin, Fransız felsefesinin varoluşçu niteliğinin, Alman felsefesinin ise idealist yönünün öne çıktığı görülür. Bu farklı renklere karşın felsefe, örneğin insanı tüm genel özellikleriyle ele alıp inceler. Bir ülkenin insanını başka bir ülkenin insanından ayırmaz. Ne yalnızca Avrupa'daki insanı ne de yalnızca Asya'daki insanı merkeze alır. Felsefe coğrafyadan bağımsız genel olarak "insan" adını verdiğimiz varlığın doğasını araştırır. Başka bir deyişle, yetiştikleri toprakların kokusu sinmiş olsa da, filozoflar tüm insanlığı kapsayacak sonuçlara ulaşmaya çalışırlar.

Bu parçada felsefi düşüncenin aşağıdaki özelliklerinden hangisi vurgulanmaktadır?

- A) Eleştirel olma
- B) Çözümleyici olma
- C) Öznel olma
- D) Evrensel olma
- E) Refleksif olma

(2019 / AYT)

Çözüm :

Filozofların tüm insanlığı kapsayacak sonuçlara ulaşmaya çalışması, 'Evrensel olma'dır.

4. Sokrates bilgeliği tanımlarken onun özelliğinin her şeyi bilmek değil, neyi bilip neyi bilmediğini bilmek olduğunu söyler. Bu bakımdan felsefe bilgeliğin arayışı diye de tanımlanır. Felsefe öğreniminin insanlara kazandıracakları önemli özelliklerden biri de, insanların bildikleri konuda konuşmayı, bilmediklerindeyse susmayı öğrenmeleri olacaktır. Bu özelliği kazanan kişi fikri sorulduğunda bilmediği bir konuda insanları yanlış yönlendirmeyecektir. Örneğin biri ona “Hangi eylemlerimiz erdemlidir?” diye sorduğunda, “erdem” kavramının tanımına ilişkin bir bilgisi yoksa “Bilmiyorum.” deyip, karşısındakini yanlış yönlendirmemiş olacaktır.

Bu parçada felsefenin aşağıdaki işlevlerinden hangisi vurgulanmaktadır?

- A) Hakikati arama ve ona ulaşma isteğini güçlendirilmesi
B) Kavramsal ve refleksif bilginin pratik yaşama aktarılmasını sağlaması
C) Eleştirel bakış açısını geliştirmesi
D) Tümel bilgiyi hedef edindirmesi
E) Soruların yanıtlar kadar önemli olduğunun farkındalığını kazandırması (2018 / TYT)

Çözüm :

Felsefe öğrenimi gören kişi neyi bilip neyi bilmediğini ayırt eder. Dolayısıyla bir konuda fikri sorulduğunda bilmiyorsa insanları yanlış yönlendirmedeği gibi bildiği konularda da kavramsal ve refleksif bilginin pratik yaşama aktarılmasını sağlar.

5. Newton olmasaydı veya bilimle ilgilenmeseydi Evrensel Çekim Kanunu hep sır olarak mı kalacaktı veya elbet birisi bu kanunu keşfedecek miydi? Örneğin gazların hacim ve sıcaklık ilişkisiyle ilgili yasalar J. Charles ve ondan daha sonra gelen J. Gay-Lussac tarafından birbirinden bağımsız olarak bulundu. Bu nedenle yasalar Charles veya Gay-Lussac kanunları olarak ifade edilir. Oysa Mimar Sinan Selimiye’yi tasarlayıp yapmasaydı, bu eser hiç olmayacaktı. İşte felsefi eserler de sanat eserleri gibidir. Eğer Hobbes, Leviathan adlı eserini yazmasaydı, bu eseri bir başkası yazamayacaktı.

Bu parçadan aşağıdaki yargıların hangisine ulaşılabılır?

- A) Felsefeyi, bilim ve sanattan farklı kılan, hayatı sorgulamasıdır.
B) Bilim evreni keşfeder, sanat ise evrendeki güzelliklerin peşindedir.
C) Sanatçı da bilim insanı gibi doğanın evrensel bir tablosunu çizmeye çalışır.
D) Filozofu bilim insanından ayıran nitelik, onun eserlerindeki özgünlüktür.
E) Sanat ve felsefe, duygu temelinde gerçekleştirilen etkinliklerdir. (2018 / AYT)

Çözüm :

Bilim nesneldir. Yani onu ortaya koyan kişiden hiçbir iz taşımaz. Oysa felsefe ve sanat öznelidir. Yani onu ortaya koyan kişiden izler taşır, ona özgüdür.

6. Fizik üzerine fizik yapılamaz ama felsefe üzerine felsefe yapılabilir; hatta bu, felsefe için bir gereklilik olarak düşünülebilir. Çünkü felsefenin ne olduğu, gerekli olup olmadığı, işe yarayıp yaramadığı ya da nasıl yapılabileceği gibi sorular sorulduğunda bile esasen felsefe yapılmaya başlanmaktadır. Genel olarak varlık, bilgi ve değerler üzerine sorular soran felsefe, kendisine dair de sorular sormakta ve bunlara cevap aramaktadır.

Bu parçada aşağıdaki yargılardan hangisi vurgulanmaktadır?

- A) Felsefe ele aldığı konuları akla dayanarak temellendirir.
B) Felsefi düşünüş yaratıcılık gerektirir.
C) Felsefe kesin olarak kabul edilen bilgiler üzerine bile sorular sorar.
D) Felsefe bilimler üstü bir disiplindir.
E) Felsefe kendi olanaklılığı ve yöntemi üzerine de sorular sorar. (2017 / YGS)

Çözüm :

Felsefe üzerine felsefe yapılması; felsefenin kendine yönelmesi, düşünce üzerine düşünce üretmesi yani refleksif düşünmedir. Felsefe bununla kendi olanaklılığı ve yöntemini de sorgular. Oysa Fizik bilimiyle ilgilenen bilim insanı, elde ettiği sonucu denetlese bile yöntem sorunsal ya da kendi olanaklılığı üzerine sorular sormaz.

7. Tarihle fazla ilgilenmiyorum. “Bir düşünürün ancak tarihsel arka planıyla anlaşılabilmesi” sözü, basmakalıp bir sözdür. Ancak bütün basmakalıp sözler gibi o da en fazla bir yarı doğruyu ifade eder. Yunan tarihi hakkında ayrıntılı bir bilginin Yunan felsefesi anlayışımızı büyük ölçüde artırabileceğine inanmıyorum. Felsefe, uzay ve zaman sınırlarının ötesindedir. Filozoflar, küçük zamansal-zamansal canlılara da onların küçük zamansal-zamansal ilgilerine özel dikkat, felsefelerini aydınlatmaktan daha çok engeller.

Bu parçada aşağıdakilerden hangisi vurgulanmaktadır?

- A) Felsefenin kültüre bağlı olduğu
B) Felsefenin evrensel olduğu
C) Felsefecilerin de sıradan bir yaşam sürdürdükleri
D) Felsefenin tarihsel süreçlerle anlaşılabilmesi
E) Felsefelerini anlamak için filozofların tanınması gerektiği (2015 / YGS)

Çözüm :

Felsefenin uzay sınırlarının ötesinde olması, onun belli bir mekâna / ulusa bağlı olarak anlaşılamayacağına yani evrenselliğinin göstergesidir.

8. Felsefe sorularla doğar, büyür, gelişir. Ancak felsefi soru diğer sorulardan farklıdır. Felsefe, olanla yetinmez. Bu yüzden insan ve zihnini sürekli arayışa sürükler. Bu eylemle de yaşamı, varlığı, bilgiyi ve değerleri daha da anlamlı bir hâle getirmeyi amaçlamaktadır. Belki de bu yüzden olacak ki her insan kendini tanımaya ve bilmeye başladığı ilk günden itibaren “Ben kimim, neyim ve ne olacağım?”, “Evren nedir?”, “Dünya nedir?”, “Doğru nedir?”, “Güzel nedir?”, “Adalet nedir?” veya “Eşitlik nedir?” gibi birçok soru sormaktadır.

Bu parçaya göre aşağıdakilerden hangisi, felsefi soruyu diğer sorulardan ayıran özelliklerden biri değildir?

- A) Var olanla yetinmemesi
B) Neden-sonuç ilişkileri araması
C) Eleştirel ve sorgulayıcı olması
D) Bitmez tükenmez arayışlardan oluşması
E) Yaşamı ve varlığı anlamlandırması

(2013 / YGS)

Çözüm :

Bilim deneysel yöntemi kullanarak doğa yasalarını bulmaya çalışır ve neden-sonuç ilişkisiyle uğraşır oysa felsefe akıl yürütme yoluyla varlığı anlamaya çalışır. Bu da felsefenin yaşamı ve varlığı anlamlandırırken var olanla yetinmemesi, eleştirel ve sorgulayıcı olması, bitmez tükenmez arayışlardan oluşmasını sağlar.

9. “Felsefe yapmak yolda olmaktır.” diyor Jaspers. Ben de “Felsefe yapmak yolda olmak kadar uçta olmaktır.” diyorum. Uçta olmak akıncılık yapmak gibidir. Orduların önünden gidip henüz kimsenin ayak basmadığı, bilmediği, görmediği sınır uçlarında cesurca at koşturmaktadır aynı zamanda. Daha sonra, edindiği tecrübeleri ardından gelecek orduyla paylaşmak, onlar için patika bile olsa yol hazırlamaktır.

Bu parçada felsefenin uçta olmasıyla anlatılmak istenen aşağıdakilerden hangisidir?

- A) Tüm sorulara çözüm getirmek
B) Teorilere ilginç yorumlarda bulunmak
C) Kendi başına hareket etmek
D) Hakikatin peşinde olmak
E) Yeni soru ve iddialar ortaya atmak

(2013 / YGS)

Çözüm :

Filozof bilgiyi arayan, ona ulaşmak isteyen kişidir. Filozof, hayatın anlamını bulmaya çalışır, edindiği bilgileri yetersiz bulur ve sürekli bir arayış içerisinde olur. Bu da yeni soru ve iddialar ortaya atması ile gerçekleşir.

10. Felsefe çok kullanıldığı hâlde anlamı az bilinen bir sözcüktür. Söz gelimi Oğuz için arkadaşı “Onun hayat felsefesi gününü gün etmektir.” diyor. Bir firma satış felsefesi ni “Müşterileri mutsuz etmektense daha az kazanmaya razıyız.” şeklinde özetliyor. Bir banka kendini diğer bankalardan farklı göstermek için “Bizim felsefemiz hepsinden farklıdır.” sloganıyla reklam yapıyor. Felsefenin kelime anlamının dışında kullanılışıyla ilgili bu tarz örnekleri daha da çoğaltabiliriz. Değişik anlamlar yüklenen felsefe sözcüğü aslında Herakleides Pontikos’un söylediğine göre ilk olarak Pythagoras tarafından kullanılmış, Yunanca “philosophia” sözcüğünden gelmektedir.

Dilimize “felsefe” olarak geçen “philosophia”nın kelime anlamı aşağıdakilerden hangisidir?

- A) Gerçeklik bilgisi
B) Yaşam atılımı
C) Bilgelik sevgisi
D) Hayat görüşü
E) Yaşama sevinci

(2012 / YGS)

Çözüm :

Felsefe kelime anlamı olarak Philo (sevgi) ve Sophia (bilgelik) kavramlarının birleşmesinden meydana gelmiştir. Bu manasıyla felsefe “Bilgelik Sevgisi” demektir. Felsefe sözcüğünü ilk kez kullanan Pythagoras’ dır.

11. Zekânın ve bilgelğin ölçütünün zenginlik olduğunu düşünen kişiler, Thales’le yoksul olduğu için alay ederler. O da bunun üzerine zeytinin az olduğu o yıl, elindeki bütün parayla, ihtiyaç olmadığı için ucuzlamış olan ve zeytinyağı üretiminde kullanılan tüm presleri satın alır. Sonraki hasat mevsimi geldiğinde ihtiyacı olanlara bu presleri kendi belirlediği fiyattan kiralarak çok para kazanır.

Bu parçadan aşağıdaki yargılardan hangisine ulaşılabılır?

- A) Filozof, dünyayı anlamlandırmaya çalışan kişidir.
B) Felsefe, her şeye eleştirel bir gözle bakma alışkanlığı kazandırır.
C) Filozofların öncelikleri diğer insanlardan farklıdır.
D) Filozof, hayata dair her şeyi felsefi probleme dönüştürür.
E) Felsefi düşünce çözümleyici ve kurgusaldır.

(2011 / YGS)

Çözüm :

Felsefe düşünme üzerine düşünmedir. Böyle bir uğraşı da ün, para vb. kazanmak için yapılmaz. Filozofların yaşam öyküleri incelendiğinde çoğunun hayatlarını devam ettirebilmek için farklı bir işle uğraştıkları yani felsefeden para kazanmadıkları görülür. Ancak bu durum, Thales örneğinde görüldüğü gibi ya da döneminin hatırı sayılır zenginlerinin maddi yardımlarını reddeden Sokrates örneğinde olduğu gibi para kazanmayı bilmedikleri, sorumluluklarının olmadığı ya da yaşamdan zevk almaya bilmedikleri anlamına gelmez. Sadece öncelikleri diğer insanlardan farklıdır. Çünkü maddi hırs peşinde değillerdir.

ÜNİTENİN ÖZETİ

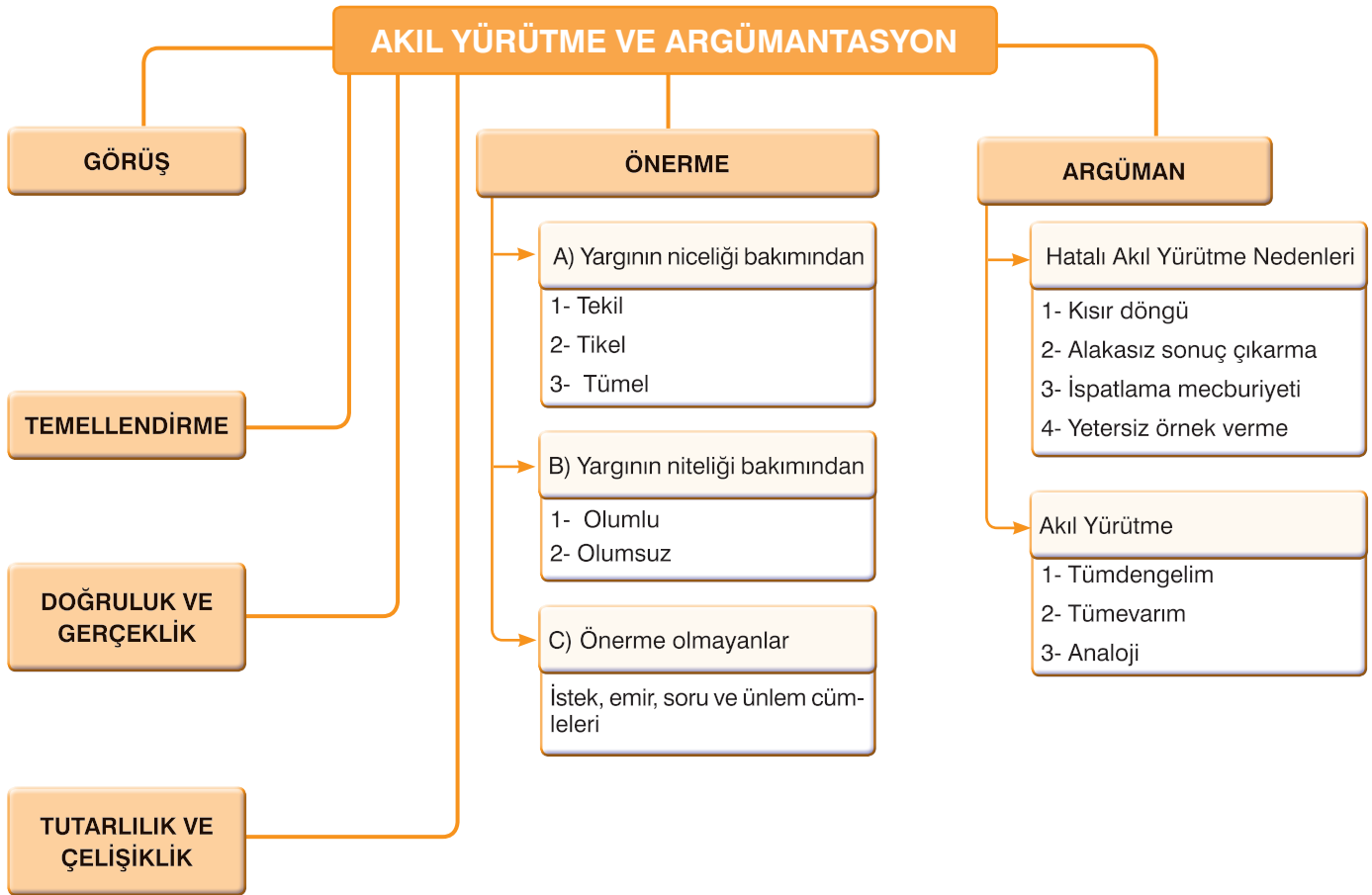


DÜŞÜNME VE AKIL YÜRÜTMEME İLİŞKİN FELSEFİ TERİMLER VE METOTLAR

- ✓ **GÖRÜŞ:** Olaylar, düşünceler ya da nesnelere üzerinde geliştirilen anlayış, değer ve yargıdır.
- ✓ **ARGÜMAN:** Felsefi ya da mantıksal doğrulama. Bir düşüncenin, başka düşünceler aracılığı ile doğrulanmaya temellendirilmeye çalışılmasıdır.
- ✓ **ÖNERME:** Doğru ya da yanlış bir doğruluk değeri taşıyan cümledir. Klasik mantığın kurucusu Aristoteles (MÖ 384-322) önermeyi "Bir şey hakkında, bir şeyi tasdik veya inkâr eden sözdür" diye tarif etmiştir.
- ✓ **TÜMDENGELİM (Dedüksiyon):** Gündelik yaşamda ya da bilimde genel doğrulardan, söz konusu doğrunun bir özellemesi ya da örneğini çıkarılabilecek şekilde, ilkedeki sonuca, genel yasadaki özel olaya giden; yeni bir bilgi vermeyen, fakat yalnızca, öncüllerde örtük ya da saklı halde bulunanı açığa çıkarmaktan, örtüyü kaldırmaktan oluşan akıl yürütmedir.
Örneğin;
"Bütün kediler miyavlar.
Sarman bir kedir.
O halde Sarman da miyavlar.
Bir doğrunun başkasına yönlendirilmesiyle yapılan bu akıl yürütmeye gereklilik denir. Tüm kedilerin miyavladığını Sarman'ın da kedi olduğunu biliyorsak Sarman'ın miyavlaması gerekliliktir.
- ✓ **TÜMEVARIM (İndüksiyon):** Gündelik yaşamda ya da bilimde tekil deneyimlerden genel sonuçlar çıkarma, olaylardan yasalara ulaşmaya çalışmaktır. Eksik ve tam tümevarım olarak ayrılır. Eksik tümevarım mantıktır; öncüllerin sonucu zorunlu kılmadığı, sonuç öncülleri aştığı için yetersiz sayılan akıl yürütmedir. Daha öncede kullandığınız aspirinin baş ağrınıza iyi geleceğini bilme, yenisi hakkında hiçbir şey bilmeseniz de daha önce seyrettiklerinize dayalı olarak yeni sezon Marvel filmi görmeyi isteme ya da en yakın arkadaşınızın hangi hediyeden hoşlanacağını bilme aslında hep tümevarımsal çıkarımlardır.
Örneğin;
"Yerli filmlerin tümü güzeldir. Çünkü bu yıl gördüğüm yerli filmler güzeldi." dediğimde o yıl içinde gördüğüm (tek tek) yerli filmlerden hareketle yerli filmlerin tümünün güzel olduğuna dair belirleme yapabilirim.

- ✓ **ANALOGİ (Benzeşim / Andırma):** İki farklı şey arasındaki benzerlik veya benzerliklerden hareket edilerek birincisi için dile getirilenlerin diğeri için de söz konusu olduğunu ileri sürmektir.
Örneğin;
"Yeryüzünde atmosfer vardır ve burada canlılar yaşar.
Satürn'de de atmosfer vardır.
Öyleyse Satürn'de de canlılar yaşar."
Örnekten de anlaşılacağı gibi, analogide sonuca vardırıcı öncüller sonuç için yeterli olmakla birlikte, sonucun doğruluğunu kesinleştirici nitelikte değildir. Öncüllerin doğruluğu, sonucun doğruluğu için bir olasılık sağlamakta, fakat onu ispatlamaya yetmemektedir.
- ✓ **TUTARLILIK:** Düşüncelerin ortak bir ilkeyle; bağını, düzen, kavram ya da fikirle birbirine bağlanmış olması durumu; mantıklı bir bütünün parçaları, öğeleri arasında, karşılıklı bağlantı ve uyum bulunması, çelişki barındırmamasıdır.
- ✓ **ÇELİŞME:** İki kavramın ya da yargının birbirini dışarda bırakma durumudur.
- ✓ **ÇELİŞKİLİK İLKESİ:** İki çelişik önermenin aynı zamanda doğru olmadığı gibi, aynı zamanda yanlış da olamayacağına dayanan ilkedir.
- ✓ **GERÇEKLİK:** Var olan şeylerin tümü, somut varlık. Bilinçten, tasarımlardan bağımsız olan varlık. (Düşünülüş, düşünülmüş şeylerin karşıtı.)
Örneğin; kedi, masa vb.
- ✓ **DOĞRULUK:** Düşüncenin gerçeğe uyuşması, yargı ve önermelerin gerçeğe uygun olması, verilmiş bir olguyla uyuşmasıdır. Buna aynı zamanda olgusal doğrulama ya da bilgi doğrusu da denir. Bilgi doğrusu; doğruluğu deney, gözlem ya da başka yollarla kanıtlanabilen yargılar olduğu için daha çok pozitif bilimlerin alanına girer.
Örneğin; Kedi ve masanın dört ayaklı olduğu bilgisi doğrudur.
- ✓ **TEMELLENDİRME:** Bir önermeyi, bir kuralı, bir gerekliliği, kendisini doğrulayacak herhangi bir şeye dayandırmak, nedenlerini göstermek, belli gerekçelerle doğrulamaktır.

FELSEFE İLE DÜŞÜNME



ANLAŞMAZLIKLAR HİYERARŞİSİ



BİLİNMESİ GEREKEN KAVRAMLAR

Akıl yürütme	Mantıkta muhakeme ya da usullama. Bilinen olgular ve kurallar kullanılarak yeni bilgiye ulaşılmasıdır. Akıl yürütme üç başlıkta incelenebilir: tümdengelim, tümevarım ve analogi. Klasik mantığın temelinde tümdengelim vardır.
Argüman	Felsefi ya da mantıksal doğrulama.
Analoji (Benzeşim / Andırma)	Benzerliklerden yola çıkarak yapılan akıl yürütme.
Çelişkilik	Çelişme, iki kavramın ya da yargının birbirini dışarda bırakma durumudur.
Doğmatik (Mutlak)	Eleştiri, sorgulama kabul etmeyen.
Doğruluk	Düşüncenin gerçekle uyuşması.
Gerçeklik	Var olan şeylerin tümü, somut varlık.

Dil (İlisan)	İnsanlar arasında anlaşmayı sağlayan doğal bir araç, kendisine özgü kuralları olan ve ancak bu kurallar içerisinde gelişen dinamik bir varlık.
Görüş	Olaylar, düşünceler ya da nesnelere üzerinde geliştirilen anlayış, değer ve yargıdır.
Önyargı	Bir kimseyle ya da şeyle ilgili olarak, belirli bir olaya, duruma ya da görmeye dayanan, önceden edinilmiş olumlu ya da olumsuz yargı,kanı.
Önerme	Doğru ya da yanlış bir doğruluk değeri taşıyan cümledir.
Tümdengelim (Dedüksiyon)	Bütünden parçaya, genelden özele doğru akıl yürütme.
Tümevarım (İndüksiyon)	Parçadan bütüne, özelden genele doğru akıl yürütme.

1. İde terimi Platon'da, Kant'ta ve diğer filozoflarda farklı anlamlarda kullanılır. Terimin kavramsal içeriği, tüm bu düşünürlerin sistemlerinde farklıdır. Buna rağmen filozofların anlaşılma şansını elde etmeleri temellendirme sayesinde yani terimin kavramsal temelini bilenebilmesi sayesinde mümkün olur. Bu yüzden dil, iletişimi sağlamanın en önemli aracıdır ama tek başına yeterli değildir. Bu felsefe tarihi için de, günlük yaşam için de geçerlidir.

Buna göre iletişimin sağlanabilmesi için aşağıdakilerden hangisi gereklidir?

- A) Konuşulan dilin gramer yapısının bilinmesi
- B) Kişilerin aynı ortamda yer alması
- C) Kavramın, varlık dünyasında karşılığının olması
- D) Dilin düşünce tarafından geliştirilebilmesi
- E) Ortak kavram ve tasarımlara sahip olunması

Çözüm :

İster felsefe tarihi için olsun, isterse günlük yaşamda iletişimin sağlanabilmesi için, işaret edilen neyse onunla ilgili ortak kavramların olması gerekir. Eğer bu sağlanamazsa işaret edilen şey aynı olsa bile farklı dilleri konuşan insanlar gibi anlaşma gerçekleşemez.

2. Anlamadıkları bir şeyi ezbere tekrarlamalarını istemek, papağanlar yaratmaktır. Çocuklarınıza akla itaat etmeyi öğretin: ne kıt zekâların otoritesine ne de ahmakların geleneklerine itaat etsinler. Bilgisiz birini her önüne gelen kandırır. Bilgisiz insanı her önüne gelen satın alır.

Bu durum felsefenin aşağıdaki özelliklerinden hangisi ile aşılabilir?

- A) Birikimli olma
- B) Bütünsel olma
- C) Öznel olma
- D) Sorgulayıcı olma
- E) Evrensel olma

Çözüm :

İnsanların yaşamlarının herhangi bir alanında kandırılmaması için gerekli olan şey "sorgulayıcı olma"dır. Ancak sorgulayan bireyler dayatmalardan (otorite, gelenek vb.)kendini kurtarabilir. Diğerleri kendilerine verilene boyun eğip köle olmaktan kurtulamaz.

3. "Ne kadar bilirsen bil, söylediklerin karşındakilerin anlayabileceği kadardır."

Buna göre kişinin anlaşılabilmesi aşağıdakilerden hangisine bağlıdır?

- A) Anlama, anlatma ve iletmenin bir bütün olmasına
- B) Sosyalleşme sürecinin tek tipleştirilmesine
- C) Dilin yapısal olarak geliştirilmesine
- D) Anlaşabilmek için karşılıklı konuşmanın olmasına
- E) Felsefe eğitimi ile bilinç düzeylerinin artırılmasına

Çözüm :

İnsan, ancak dili sayesinde başka insanlarla iletişimde bulunabilir. Gördüğü, işittiği, düşündüğü, hissettiği, bildiği, anladığı, niyet ettiği her şeyi başka insanlara dile bildirir. Ancak bunları aktarırken karşısındaki insanın bakış açısı, zekâ düzeyi, eğitimi, yaşam deneyimi vb. unsurlar aktarılanın anlaşılmasında etkindir. Bazı şeyler eksik ya da yetersiz olduğunda anlama, anlatma ve iletmeye geçemez.

4. Gündelik dilde çoğu kez doğru ve gerçek kelimelerini birbirine karıştırırız. Aslında onlar arasında özenle ayırım yapmak daha uygundur. Bir nesne (şu halı, şu lamba), yani varlık, "gerçek" diye nitelendirilir. Bu lamba gerçektir, başka deyişle vardır. Bu masa gerçektir. Buna karşılık "Bu masa doğrudur, bu lamba doğrudur (veya yanlıştır)" demenin hiçbir anlamı yoktur. Doğruluk, yargıyla ilgili bir değerdir. O halde, "doğruluk" veya "yanlıklık", bir nesneyi değil, benim yargımın değerini nitelendirir.

Parçada vurgulanmak istenen yargı aşağıdakilerden hangisidir?

- A) Doğruluk ya da yanlıklık nesnede değil, nesneyi bilmededir.
- B) Doğa olayları ancak kendi koşullarında olduğu sürece doğrudur.
- C) Gerçeklik, düşüncenin özelliklerinden biridir.
- D) Bilginin doğruluğu sağladığı yarar ölçüsündedir.
- E) Bilgiye ancak doğruyu aramaktan vazgeçildiğinde ulaşılır.

Çözüm :

Gerçeklik varlığın kendisidir. Varlığı, algılarımıza (öznel doğrular) ya da bilime (bilimsel doğru) dayalı olarak bilmemiz sonucunda doğruluk değerine (doğru ya da yanlış) sahip olan bilgi ortaya çıkar.

5. Gerçeklik, varlığın kendisi; doğruluk ise öne sürülen yargının gerçeklikle örtüşmesidir. Gerçeğe uygun olan, onu kendisinde olduğu gibi yansıtan önermeler doğrudur. “Su içtiğim şişe camdır.” yargısının doğruluğu, yargının gerçekle uyuşmasına bağlıdır.

Buna göre “Su içtiğim şişe camdır.” yargısının doğruluğu aşağıdakilerden hangisi ile sağlanır?

- A) Su içilen bir şişe olmasıyla
B) Su şişemin cam olmasıyla
C) Tezgahta bir şişe olmasıyla
D) İçinde su bulunan şişe olmasıyla
E) Üzerinde ismimin olmasıyla

Çözüm :

“Su içtiğim şişe camdır.” yargısının doğruluğu, bu yargının gerçeğe yani “su şişemin cam olması” ile sağlanır.

6. Gerçeklik, insanın dışında, onun bilincinden bağımsız olarak var olan her şeyi ifade eder. Ancak herkesin kendi gerçeklik alanını algılayışı farklıdır. Aynı obje farklı insanlarda farklı izlenimler oluşturur. Bu da algıladıklarımızı aktarmamızı zorlaştırır. Bazı şeyler için “Anlatılmaz yaşanır.” denmesi bu duruma örnektir. Anlatılabildiklerimizde aslında zihnimizdekilerin tam ifadesi değildir. Bu bize gerçeğe ancak yaşayarak ulaşabileceğini, yaşanılanların başkasına aynen aktarılamayacağını gösterir.

Bu parça aşağıdaki yargılardan hangisini destekler?

- A) Her insanın duyu bakımından farklı olduğunu
B) Sadece bilimsel bilgiye güvenilmesi gerektiğini
C) Aslında hiçbir şeyin olmadığını
D) Yaşantıların öznel olduğunu
E) Her şeyden şüphe edilmesi gerektiğini

Çözüm :

Her insan sosyalleşme süreci içinde belli kalıplar oluşturur buna bir de genetik ile getirdikleri ve yaşam tecrübesi eklenir. Dolayısı ile her insanın ayrı bir dünyası vardır, yaşama bakışı da bu çerçevede gerçekleştirebilir. Gerçeklik tek olsa da (örneğin masamdaki çiçek) onu algılayış kişiden kişiye fark eder. Çiçeğin vazosu hakkındaki fikirler, çiçeğin görüntüsü, kokusu, dokusu vb. hakkındaki fikirler ya da duygular gerçeklik alanını nasıl algıladığımızıza bağlıdır.

7. Ünlü tiyatro yönetmeni ve tiyatro kuramcısı Stanislavski, genç tiyatroculara uygulamalı tiyatro dersleri vermiş. Hep birlikte sokağa ve parka bakarlarmış sonra, neleri gördüklerini sormuş tek tek. Her öğrenci gördüklerini aktardıktan sonra da Stanislavski, onların neleri görmediklerini, göremediklerini tek tek aktarmış. Hızlı adımlarla geçenler, bastonla yürüyen yaşlılar, parkta bankta oturan kederli insanlar, ele ele gezenler. Tiyatro öğrencileri de o kadar dikkatli oldukları halde bunları nasıl göremediklerine şaşarlarmış...

Parçada anlatılmak istenen aşağıdakilerden hangisidir?

- A) Sezgisel bilginin günlük yaşamdaki önemi
B) Görmekle bakmak arasındaki fark
C) Her tür bilgiden şüphe etmenin gerekliliği
D) Doğru bilgiye ulaşırken çekilen zorluk
E) Tiyatro yapmanın içsel bir yönelim gerektirdiği

Çözüm :

Parçadan tiyatro öğrencilerinin, öğretmenlerinin dediğini yapıp sokağa ve parka baksalar da aslında görme konusunda yetersiz kaldıkları anlaşılıyor.

8. Wittgenstein'a göre dil dış dünyayı resmeder. Bu nedenle önermeler, olguların resimleri ve tasvirleridir. Resmin anlamı ile göndergesi arasında uyum varsa resmedilen şey (yani cümle) doğru olur. Mesela “Yediğim elma yeşildir.” cümlesinde anlamı ile onun göndergesi uyumlu olduğu için bu cümle doğrudur.

Buna göre doğruluğun ölçütü aşağıdakilerden hangisi ile kontrol edilebilir?

- A) İdealara uygunluğuyla
B) Tümel uzlaşım ile elde edilmesiyle
C) Akılda doğuştan yer almasıyla
D) İçten gelen sezgi ile kavranabilmesiyle
E) Gözleme dayalı olarak üretilmesiyle

Çözüm :

Kendi dışında başka bir şeyi gösteren, düşündüren, onun yerini alabilen, sözcük, nesne, görünüş veya olgulara gösterge denir. Yine bir göstergenin gerçek dünyadaki karşılığına gönderge denir. “Yediğim elma yeşildir.” cümlesinde, elma ile cümlenin örtüşmesi doğruluğun ölçütüdür. Bunu da gözlemlerle test edebiliriz.

1. "Bütün bilimler, konuları birbirinden ne kadar farklı olsa da ortak bir yöntem kullanır. Bu bilimsel yöntemdir. Bu yöntem evresindeki olguların tek tek ele alınıp sabırlı bir şekilde gözlemlenmesi, bu yöntemde dayalı olarak ilgi çekici bir açıklama önerisi veya hipotez ortaya atılması, bu hipotezi doğrulamak üzere evrene dönülerek herhangi bir şekilde sınanması ve deneye tabi tutulması, böylece doğru olduğu gösterilen hipotezin bir yasa biçiminde ifade edilmesidir. Felsefede ise böyle bir yöntem söz konusu değildir. Felsefenin yöntemi her zaman için bilinçli, tutarlı, sistemli bir düşünce yoluyla varlığı bir bütün olarak açıklamaktır."

Buna göre "olguların tek tek ele alınıp sabırlı bir şekilde gözlemlenmesi" olarak ifade edilen yöntem aşağıdakilerden hangisidir?

- A) Tümevarım B) Analoji C) Betimleme
D) Açıklama E) Tümdengelim

Çözüm :

"Bu yöntem evresindeki olguların tek tek ele alınıp sabırlı bir şekilde gözlemlenmesi, bu yöntemde dayalı olarak ilgi çekici bir açıklama önerisi veya hipotez ortaya atılması, bu hipotezi doğrulamak üzere evrene dönülerek herhangi bir şekilde sınanması ve deneye tabi tutulması, böylece doğru olduğu gösterilen hipotezin bir yasa biçiminde ifade edilmesidir." ifadesi "tümevarım", "Felsefenin yöntemi her zaman için bilinçli, tutarlı, sistemli bir düşünce yoluyla varlığı bir bütün olarak açıklamaktır." ifadesi "tümdengelim" dir. Analoji; iki farklı şey arasındaki benzerlik veya benzerliklerden hareket edilerek birincisi için dile getirilenlerin diğeri için de söz konusu olduğunu ileri sürmek, Betimleme; bir deneyim ya da gözlemin verilerinin, bilimce onaylanmış belli bir gösterme düzeni (söz, resim, bilim dilinin özel araçları) yardımıyla saptandığı bilimsel açıklama aşaması, Açıklama; bilimsel yöntem kullanarak tek tek olaylardan hareketle tümevarımsal olarak genel yasalara varmaktır.

2. Aşağıdaki önermelerden hangisi duyu deneyimine bağlı kalmadan doğruluğu ispatlanabilir bir önermedir?

- A) Masa örtüsü pamuklu kumaştan.
B) Bugün hava soğuk ve yağışlı.
C) Kardeşlerimin ikisi de çok yaramaz.
D) Ateş elimizi yakar.
E) Karenin dört kenarı eşittir.

Çözüm :

"Kare, bütün kenarları ve açıları birbirine eşit olan düzgün dörtgendir." tanımından dolayı "Karenin dört kenarı eşittir." cümlesi duyu deneyimine bağlı kalmadan doğruluğu ispatlanabilir bir önermedir.

3. Argüman, belli kanıtlara dayanarak ortaya çıkarılan yeni bir yargıdır. Argüman kasten hileli olarak kurulabilir. Eğer bir argüman, karşı görüşü çürütmek için onu söyleyenin kişiliğine saldırı içeriyorsa, onu şaşırtmak için mantık dışı sorulardan oluşuyorsa, bilerek ve istenerek ustaca tutarsız şekilde kuruluyorsa bunlar tartışmayı kazanmak için öne sürülen hileli argümanlar olarak kabul edilir.

Bu tip argümanlar aşağıdakilerden hangisi ile adlandırılır?

- A) Önerme B) Tümevarım C) Analoji
D) Tümdengelim E) Safsata

Çözüm :

Safsata (Sofizma) yanlış öncüllerden yanlış sonuç çıkartmak ya da doğru öncüllerden kıyasın kurallarına uymayarak yanlış sonuç çıkartmaktır. Örneğin, "Az bulunan şeyler kıymetlidir. Kör at az bulunur. O halde kör at kıymetlidir."

4. Örnek olarak verilen önerme çiftlerinden hangisi çelişik önermeye örnektir?

- A) Bütün çiçekler renklidir. Hiçbir çiçek renkli değildir.
B) Bazı çiçekler renklidir. Hiçbir çiçek renkli değildir.
C) Bazı çiçekler renklidir. Bütün çiçekler renklidir.
D) Bazı çiçekler renklidir. Bazı çiçekler renkli değildir.
E) Bazı çiçekler renkli değildir. Hiçbir çiçek renkli değildir.

Çözüm :

Çelişik önerme, öznesi ve yüklemi aynı olan önermelerin hem nicelik hem de nitelik yönünden farklı olması durumudur. Öznesi ve yüklemi aynı olan "Bazı çiçekler renklidir. Hiçbir çiçek renkli değildir." önermelerinin hem niceliği hem de niteliği farklıdır.

5. Dünyada en çok bilimsel yayının yapıldığı belirtilen tıp, son zamanlarda televizyon programları içerisinde de yayın süresini hızla arttırmıştır. TV de sabah kuşağına baktığımızda, bazı kanallarda haber içeriklerinin, izleyicilerin hastalıklarla ilgili farkındalıklarının artırılmasından ziyade, bilimsel olarak kanıtlanmamış, magazin içerikli haberler olduğu görülmektedir. İzleyicilere olumlu ya da olumsuz emir kipinde yapılan açıklamalar, “özellikle yiyeceklerle ilgili olanlar”, moda beslenme menülerine neden olarak pazar fiyatlarını bile etkileyebilmektedir. İnsanların bazı gıdalara nerede ise tek kurtuluş şeklinde bağlanmaları, beklentilerini yükselttiği gibi, çoğu zaman da yersiz ama şiddetli hayal kırıklıklarına neden olmaktadır.

Bu araştırma aşağıdakilerden hangisini temellendirmeye yönelik olarak yapılmıştır?

- A) Bilimin araç değil amaç olarak kullanabileceğini
B) Bilimin temel ilkelerinin değişmez olduğunu
C) Bilim insanların çalışmalarında öznel davrandığını
D) Bilimin adını kullanarak insanların yanlış yönlendirilebileceğini
E) Bilimin felsefe ile ortak çalışmasının gerekliliğini

Çözüm :

Kaliteli yaşamın ön koşulu olan sağlık, tarihin her döneminde, herkesin ilgisini azami derecede çeken bir konu olmuştur. Dünyada araştırma-geliştirme (AR-GE) çalışmaları yapılan alanlar içinde belki de ilk sırayı alan tıp, aynı zamanda, maalesef giderek ticari bir yatırım sektörü haline gelmiştir. Bu durum bilimin adını kullanarak insanların yanlış yönlendirilebileceğine örnektir.

6. Aşağıdakilerden hangisi önermedir?

- A) Buraya gelir misin?
B) Kitabımı getirmen lazım.
C) Sinemaya gidelim mi?
D) İzmir'i çok seviyorum.
E) $2+2=10$

Çözüm :

Önerme, en az iki terimden oluşan, içinde en az bir yargı ve bir doğruluk değeri taşıyan cümlelerdir. Her öneme bir cümledir; ama her cümle bir önerme değildir. İstek, rica, emir cümleleri ya da duygu belirten cümleler önerme değildir. $2+2=10$ yanlış değeri de olsa kesin bir yargı taşıdığı için önermedir.

7. Felsefe bir yaşam tarzıdır. Felsefenin sorduğu sorular da yaşama dairdir. Filozof belli bir alanda, sadece o alana ilişkin sorular sormaz. Odaklandığı konu ile birlikte her şeyi ve herkesi ilgilendiren sorular sorar.

Buna göre, aşağıdaki sorulardan hangisi felsefi bir soru değildir?

- A) Bilim nedir?
B) Evrensel ahlak yasası var mıdır?
C) Yağmur nasıl oluşur?
D) İdeal bir devlet düzeni olabilir mi?
E) Bilginin kaynağı nedir?

Çözüm :

Yağmur, yerküre üzerindeki suların sıcaklıkla ısınması ve buharlaşarak ısınan havanın yükselmesi, soğuk hava kütleleriyle karşılaşarak kristalleşerek bulut oluşturmaya, bulutların basınç ve sıcaklık farklılıklarından tekrar damlacık şeklinde yeryüzüne dönmesiyle oluşur. Tüm bunlar bilimsel deneyler sonucu bilinebilir.

8. Felsefi etik tarihi başlangıç dönemlerinde daha ağırlıklı olmak üzere, erdeme ilişkin açıklamalarla doludur. Eski Çağ ve Orta Çağ'da dört ana (bilgelik, adalet, yiğitlik, ölçülülük) erdemi içeren ahlaki yargılar vardır. Ancak bu erdemlerin temellendirilişi her dönemde birbirinden farklı olmuştur. Farklı oluşun nedeni, her dönemde filozofların dış dünya düşünme - dil ilişkilerini farklı doğrultularda kurmalarıdır.

Bu durum ahlaki yargıların hangi özelliğinden kaynaklanmaktadır?

- A) Yaptırım gücüne sahip olma
B) Bir değerlendirmeyi içermesi
C) Normatif, yani kural koyucu olma
D) Tartışılmadan benimsenme
E) İnsanlar arası ilişkileri yönlendirme

Çözüm :

Filozofların dış dünya düşünme - dil ilişkilerini farklı doğrultularda kurmaları sonucu ahlaki yargıların oluşması bu yargıların bir değerlendirmeyi içerdiğini gösterir.

9. Tarih dersi öğretmeni derste; "Duyun-i Umumiye (Genel Borçlar - Osmanlı Devleti'nin 1854 yılında aldığı ve ödemekle ilgili sıkıntılar yaşadığı borçlar) konusunu anlatırken bugün Türkiye'nin IMF (Uluslararası Para Fonu) politikaları ile bağlantı kurarak Osmanlı İmparatorluğunda yaşanan ekonomik bağımlılığı anlatabilir. Tarih dersi öğretmeni bu örnekle analogi metodunu kullanmış olur.

Buna göre analogi metodunun tanımı aşağıdakilerden hangisidir?

- A) Gözlenen tek tek olgulardan yola çıkarak genel yargılara ulaşmaktır.
 B) İki farklı durum arasında benzerlik kurarak çıkarımda bulunmaktır.
 C) Özelen bilgisini genel yargılardan çıkarmaktır.
 D) Doğru ya da yanlış kesin bir hüküm bildiren ifadedir.
 E) Belli kanıtlara dayanarak ortaya çıkarılan yeni yargıdır.

Çözüm :

A şıkkı, tümevarım; B şıkkı, analogi; C şıkkı, tümdengelim; D şıkkı, önerme; E şıkkı, argümanın tanımıdır.

10. I. Altan öğrencidir.

II. Bazı insanlar gevezedir.

III. Bütün çiçekler renklidir.

Verilen birinci önerme "tekil", ikinci önerme "tikel", üçüncü önerme ise "tümel"dir.

Önermenin bu özelliği aşağıdakilerden hangisine göre belirlenir?

- A) Yargı sayısına
 B) Yüklemine
 C) Niceliğine
 D) Taşıdığı eklemeye
 E) Niteliğine

Çözüm :

Önerme, yargı bildiren cümledir. Birden fazla yargı bildirebilir. (Altan öğrencidir. Bir yargı bildirir.) İstek, emir, soru ve ünlem yapısında kurulan cümleler bir konu üzerine yargı bildirmedikleri için önerme değildir. Önermeler; yargının niceliği bakımından tekil, tikel ve tümel olarak üçe ayrılır. Tekil önermede bulunan yargı tek bir özneyi, tikel önermede bulunan yargı birden fazla özneyi ilgilendirir. Tümel önermede ise yargı, konusu olduğu bütün özneleri içerir.

11. Herakleitos, bir nehre iki kez girilemeyeceğini, girildiği zaman bile aslında girilmemiş olacağını, çünkü her şeyin değişmesi dolayısıyla girenin biz olmadığını söylemektedir. Böylece oluş, varlığın inkârıyla sonuçlanmış olmakta ve bu oluşun değişkenliğini ateş ve ateşin değişkenliğini de logos ayarlamaktadır.

Parçadan çıkarılabilecek temel anlam aşağıdakilerden hangisidir?

- A) Her şey değişim halindedir.
 B) Var olan vardır, yok olan yoktur.
 C) Oluş, varlıkların değişmemesidir.
 D) Ateşin değişkenliği oluşu işaret eder.
 E) Oluş, logos ve varlık aynı şeydir.

Çözüm :

Herakleitos, aynı nehre iki kez girilemez derken hem nehrin hem bizim (temelde her şeyin) sürekli değiştiğine işaret etmektedir.

12. – Mutluluk nedir?
 – Mutsuz olmamaktır.
 – Mutsuzluk nedir?
 – Mutlu olmamaktır.

Bir önermeyi ikinci bir önermeyle ikinci önermeyi de dönüp birincisiyle tanıtlamaya çalışma yolu, fasit daire olarak tanımlanabilecek bu örnek aşağıdakilerden hangisidir?

- A) Kısır döngü
 B) Tümdengelim
 C) Analogi
 D) Tümevarım
 E) Önerme

Çözüm :

Bir önermeyi ikinci bir önermeyle ikinci önermeyi de dönüp birincisiyle tanıtlamaya çalışma yolu, fasit daire kısır döngüdür.



ÜNİTENİN ÖZETİ

ONTOLOJİ (Varlık Felsefesi): Varlığı inceleyen felsefe dalıdır.
ONTOLOJİ VE METAFİZİK

Yunanca kökenli bu iki kelimeden ontoloji genel olarak varlık-bilim, metafizik ise sözcük olarak "fizikötesi", terim olarak "var olanların ilk ilkelerini araştırma" anlamına gelir.

VARLIĞA İKİ FARKLI BAKIŞ

Varlık hem bilimin hem de felsefenin konusudur. Bilimin yaklaşımı indirgemeci ve determinist, felsefenin yaklaşımı ise bütüncüdür.

VARLIK FELSEFESİNİN TEMEL SORULARI**1. VARLIK VAR MIDIR?****a) YOKTUR Diyenler**

ANTİK NİHİLİZM: Varlığı bir duyum ve algı problemi olarak ele alırlar.

Temsilcileri: Gorgias, Protagoras ve Hippias'dır.

TAOİZM: Aldatıcı olan dünya, varlıktan yoksundur.

Temsilcisi: Lao Tse.

b) VARDIR Diyenler

REALİZM (GERÇEKÇİLİK): Realizm varlığın insan bilincinin dışında, insan bilincinden bağımsız olarak var olduğunu savunur.

2. VARLIĞIN MAHİYETİ (ARKESİ / ÖZÜ) NEDİR?

OLUŞÇULUK: Varlığı "oluş / süreç" içinde kabul eden görüştür.

Temsilcisi: Herakleitos ve Whitehead

İDEALİZM: Nesnelere değil, düşüncenin tek gerçeklik olduğunu, varlıkların ancak bilinç ile açıklanabileceğini öne süren görüştür. **Temsilcisi:** Platon

MATERYALİZM: Varlığın özünü madde olarak kabul eden görüştür. **Temsilcisi:** İlk Çağ'da Thales, Anaximenes, Anaximandros, Demokritos vb.; Yeni Çağ'da Hobbes, mekanik materyalizmi temsil eden La Mettrie ve diyalektik materyalizmi temsil eden K. Marx'tır.

DÜALİZM: Varlığı hem madde hem idea olarak kabul eden görüştür. Düalizme göre, varlık alanında iki ana töz vardır: Yaratan ve yaratılan tözler. Descartes ikici (düalist) felsefesiyle varlığın yaratılmış ruh ve madde gibi iki cevherden meydana geldiğini ileri sürer. Bu ikisini birbirinden ayırmak birbirine indirgemek olanaksızdır. **Temsilcisi:** Descartes

FENOMENOLOJİ: Varlığın özünü fenomen olarak kabul eden görüştür. **Temsilcisi:** Husserl

EVRENDE AMAÇLILIK VAR MIDIR? PROBLEMİ**MEKANİST GÖRÜŞ**

Mekanist görüşe göre, evrende olup biten her şey (canlı - cansız), tümüyle maddi elemanlardan ve nedensellik ilkesine bağlı olarak mekanik bir biçimde oluşmuştur. **Temsilcileri;** Demokritos ve diğer materyalist filozoflar.

TELEOLOJİK GÖRÜŞ

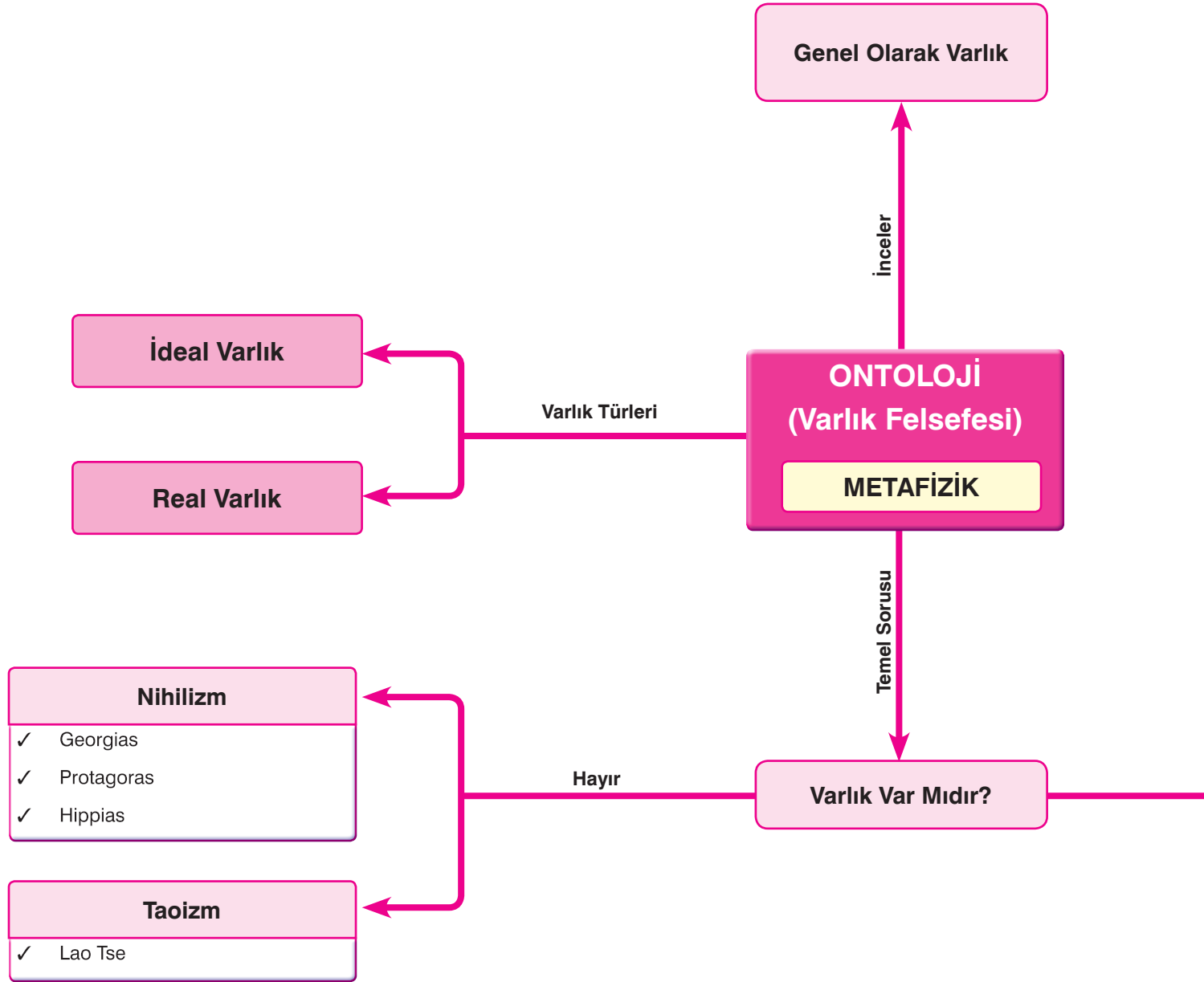
Teleoloji, yaşamı ve evreni ereklerle (amaçlarla) temellendiren düşünce biçimidir. Buna göre, evrendeki her şey, belli bir ereğe/amaca göre gerçekleşir. **Temsilcileri;** Anaxagoras, Leibniz, Kant çağımızda Hans Driesch.

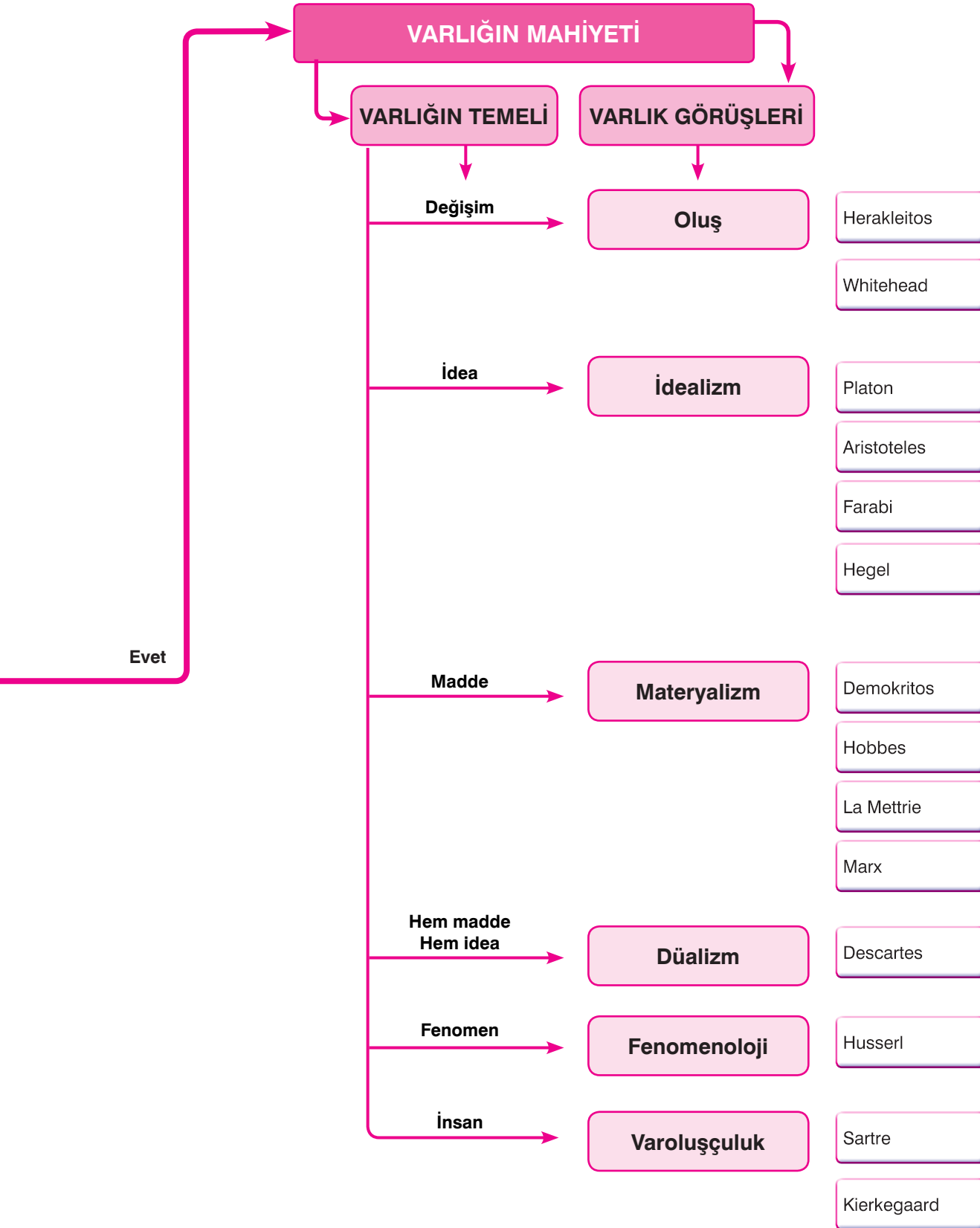
TEOLOJİK GÖRÜŞ

Teolojik görüşe göre ise, Dünya'daki her şey Tanrı tarafından, insan varlığı için, insana hizmet edecek şekilde düzenlenmiştir.

BİLİNMESİ GEREKEN KAVRAMLAR

Varlık	Var olan her şey.
Varoluş	Sonsuz ve sınırsızca değişen varlığın somut biçimleridir.
Oluş	Bir işin, bir durumun içinde geçtiği, geçeceği veya geçmekte olduğu süre, süreç.
Metafizik	Duyularımızla algılayamadığımız varlıkların sebeplerini ve temellerini araştırın felsefe, fizikötesi.
Arkhe	Bütün varlıkların kaynağı ve temeli.
İdea	Değişmez öz, anımsama yoluyla kavranabilen, duyularla yalnızca görüngüleri algılanabilen asıl gerçeklik.
Realizm	Varlığın insan zihninden (onun bilmesinden) bağımsız olarak var olduğunu savunan akım.
Nihilizm (Hiççilik)	Bilgi felsefesinde her tür bilginin bir aldanma olduğunu, bilginin olmadığını; ahlak felsefesinde insan eylemlerini belirleyen değerlerin olmadığını; varlık felsefesinde hiçbir şeyin var olmadığını savunan akımdır.
İdealizm	Varlığın kaynağının idea olduğunu savunan akımdır.
Materyalizm	Varlığın kaynağının madde olduğunu savunan akımdır.





1. Nicolai Hartmann'a göre bilimde ve felsefede araştırmayamayan, yanıtlanamayan sorunlar metafiziğin konusu olmalıydı. Nicolai Hartmann için metafiziğin ele alması gereken problemler, yanıtı bilinmeyen, sonuna kadar çözülemeyen olaylardır. Bu problemlerin birçok işleniş biçimi, çözümlü olabilir ve daima yeni baştan ele alınır.

Buna göre aşağıdakilerden hangisi metafiziğin konusu içinde yer alan bir sorudur?

- A) Varlığın ana maddesi nedir?
- B) Evren nasıl oluşmuştur?
- C) Ruh ölümsüz müdür?
- D) Varlık var mıdır?
- E) Varlık bir midir, çok mudur?

Çözüm :

Metafizik fizik ötesi, doğa ötesi anlamlarını taşır. "Ruh ölümsüz müdür?" sorusu yanıtı bilinmeyen, sonuna kadar çözülemeyen sorulardandır ve metafiziğin konusu içinde yer alır.

2. Ontoloji "varlık olmak bakımından varlığı" ve ona "özü gereği" ait olan ana nitelikleri inceleyen felsefe dalıdır. Bu dalın özel bilimler diye adlandırılan bilimlerin hiçbirisiyle ilgisi yoktur. Çünkü bu diğer bilimlerden hiçbirisi genel olarak varlığı varlık olmak bakımından ele almaz; tersine onlar örneğin matematik bilimlerin yaptıkları gibi, varlığın belli bir parçasını ayırarak sadece bu parçanın ana niteliklerini inceler.

Parçadan hareketle bilime göre ontolojinin varlığa yaklaşımı aşağıdakilerden hangisidir?

- A) Tümel
- B) Eleştirel
- C) Nesnel
- D) Şüpheli
- E) Genelleyici

Çözüm :

Bilimler varlığın belli bir parçasını ayırarak sadece bu parçanın ana niteliklerini inceler. Yani tükeldirler. Ontoloji ise varlığı bütün olarak, ayırmadan ele alır inceler. Yani tümeldir.

3. Başımı döndürüyorum ve oğlumu görüyorum. Onun yalnızca benim hayal gücümün bir ürünü olduğu ve odadan çıktığımda yok olduğu yolunda bir argümanı savunmak güç, çünkü görünürde benim yokluğumda benden bağımsız bir hayat sürdürüyor.

Parçada temellendirmesi yapılan akım aşağıdakilerden hangisidir?

- A) İdealizm
- B) Düalizm
- C) Realizm
- D) Materyalizm
- E) Fenomenoloji

Çözüm :

İnsan zihninden bağımsız yani varlığı bizim onu bilmemize bağımlı olmayan bir dış dünya vardır görüşü genel olarak realizm olarak adlandırılır.

4. Evrende en katı, cansız ve değişmiyor gibi görünen varlıklarda bile bir değişme vardır. Milyarlarca yıl sürse de, her cansız maddenin bile bir ömrü vardır. Maddedeki atomlar istikrarsızdır ve sürekli parçalanmaktadır. Bundan da anlaşılacağı üzere, cansız varlıklarda bile sürekli bir değişme ve hareket vardır.

Verilen bu parça aşağıdaki kavramlardan hangisine örnektir?

- A) Kaos
- B) Oluş
- C) İdea
- D) Fenomen
- E) Karşıtların birliği

Çözüm :

Cansız varlıklar da dâhil tüm varlıklarda sürekli bir değişme ve hareket olması onların oluş (süreç) içinde olduklarını gösterir.

5. Uzayın geriye döndürülebilir olmasına karşılık (Onu zit yönlerde kat edebilirim ve başladığım yere geri dönebilirim. Örneğin, İzmir'den İstanbul'a gidip tekrar İzmir'e dönebilirim), zamanda geriye gidilemez. Zamanı ancak tek bir yönde kat edebiliriz. Şu andan geriye gidemem, geçen yılı yeniden yaşayamam. Tersine sürekli olarak ondan uzaklaşıyorum, hatta onunla ilgili hatıram bile değişir, güzel bir görünüm alır. Zaman her şeyi kendisiyle birlikte alıp götürür, herhangi bir şeyi sabit olarak tutmama engel olur.

Parçayı ifade eden cümle aşağıdakilerden hangisidir?

- A) İnsan "ne ise o olmayı" reddeden tek varlıktır.
 B) Dünyada görmeyi istediğiniz değişimin kendisi olunuz.
 C) Düşünüyorum, o halde varım.
 D) Hiçbir zaman aynı ırmakta iki kez yıkanamayız.
 E) Havaya atılan bir taş düşünebilseydi kendi isteğiyle yere düştüğünü sanırdı.

Çözüm :

Zamanın her şeyi kendisiyle birlikte alıp götürmesi herhangi bir şeyi sabit olarak tutamamamız her şeyin sürekli değiştiğinin göstergesidir. Bunu ifade eden cümle ise Herakleitos'un "Hiçbir zaman aynı ırmakta iki kez yıkanamayız." sözüdür.

6. Bir ormanda ağaç düşse ve ağacın düştüğünü algılayacak kimse olmasa ses dalgası olmaz, hatta ağaç da olmaz. Ağacın ve ses dalgasının olması için bile algılama gereklidir.

Bu parça aşağıdakilerden hangisine örnek oluşturur?

- A) Herakleitos'un her şeyin bir savaş içerisinde olduğunu ileri sürmesine
 B) Platon'un her şeyin aslı idealar dünyasındadır demesine
 C) Berkeley'in var olmak algılanmış olmaktır demesine
 D) Marx'ın her şeyin maddeden meydana geldiğini belirtmesine
 E) Hegel'in, varlığı geist ve onun diyalektik süreciyle açıklamasına

Çözüm :

Berkeley'e göre "Var olmak algılanmış olmaktır." Berkeley bir nesnenin varlığından söz edebilmemiz için o varlığı önce algılamış olmalıyız (yani görmemiz, duymamız veya dokunmamız vb.) gerektiğini ileri sürer.

7. Penceremden görülen, kıyısına gittiğimde iyot kokusu hissettiğim denizi duyumlarımla kavıyorum. Bu deneysel bir kavramdır. Ama denizi bütün duyu verilerimden soyutlarsam geriye yalnız deniz ideası kalır ki, bu denizi deniz yapan düşünsel özdür.

Husserl'in varlık felsefiyle ilgili bu görüşü aşağıdakilerden hangisine uygun düşer?

- A) Tüm varlıklar madde ve formdan oluşur.
 B) Maddenin dışında başka bir gerçeklik yoktur.
 C) Varlığa ilişkin bilgi edinilemez.
 D) Varlığın varlığından kuşku duyulmalıdır.
 E) Asıl varlık nesnelerin arkasındaki özdür.

Çözüm :

Deniz ideasının denizi deniz yapan düşünsel öz olması "Asıl varlık nesnelerin arkasındaki özdür." cümlesi ile uygundur.

8. "Thales çekilsin gitsin suyuyla. Anaximenes havasıyla, stoacılar ateşleriyle, Epikuros atomlarıyla. Hepsi maddeciydi onların. Hâlbuki Tanrı'nın cismani bir şey olmadığını, her nesnenin varlığını Tanrı'dan, değişmez bir varlıktan aldığını gören ve algının, doğruluğun kaynağı olmadığını söyleyen Platon öyle mi ya?"

Aziz Anselmus

Parçada reddedilen ve savunulan görüşler sırasıyla hangileridir?

- A) Materyalizm -İdealizm
 B) Monizm - Plüralizm
 C) Fenomenoloji -Düalizm
 D) İdealizm -Düalizm
 E) Monizm -Materyalizm

Çözüm :

"Thales çekilsin gitsin suyuyla. Anaximenes havasıyla, stoacılar ateşleriyle, Epikuros atomlarıyla. Hepsi maddeciydi onların." cümlelerinden bu filozofların materyalist, Tanrı'nın cismani bir şey olmadığını, her nesnenin varlığını Tanrı'dan, değişmez bir varlıktan aldığını öne süren ve algının, doğruluğun kaynağı olmadığını söyleyen Platon ise idealist filozoflardandır.

1. Ölmek üzere olan adam, ömrü boyunca zorluklarla kazanıp biriktirdiği mal varlığını bu dünyada bırakmamak için Tanrıya yalvarır. Meleklerden biri aracılığıyla da bu isteğini sadece bir bavul sınırıyla da olsa kabul ettirir. Çok sevinen adam en büyük bavuluna altın külçelerini doldurur başucuna koyar. Çok geçmeden ölen adam, yolları altın taşlarla döşeli cennete gelir. Kapıdaki Aziz onu bavulla içeri almak istemeyince Tanrıya danışılır. Onay alınsa da bavulun içi kontrol edilir. Aziz bavulun içinden çıkacak bu çok değerli şeyi merak etmektedir. Ve hayretle bağırır “ Ne? Kaldırım taşı mı?”

Bu parçadan aşağıdaki yargıların hangisine ulaşılabılır?

- A) Düşüncenin dışında nesnel bir gerçeklik yoktur.
- B) Doğru bilgi, varlıkla uyuşan bilgidir.
- C) Her şey belli bir amaç doğrultusunda gerçekleşir.
- D) Maddenin dışında başka bir gerçeklik yoktur.
- E) Varlığın algılanışı, algılayana bağlıdır.

Çözüm :

Fıkraya göre, ölmek üzere olan adamın dünya değerleri doğrultusunda çok kıymetli bulunduğu, hatta belki de kazanmak için ömrünü harcadığı altın külçeler, cennet hayatında kaldırım taşı olarak kullanılmaktadır. Aziz, adamdan farklı olarak onları sadece birer taş yani kıymetsiz bir nesne olarak gördüğü için iki kişinin algısı farklıdır.

2. Dünyada 1 metre uzunluğu ölçtüğümüz milyonlarca belki milyarlarca, 1 metrelik cetveller olabilir ama aslı Paris'te Louvre müzesinde özel şartlarda koruma altındadır. Diğerleri ona çok yaklaşık uzunlukta olabilirler ama mutlak eşitliklerini kimse iddia edemez.

Bu parça aşağıdaki özgün görüşlerden hangisiyle ilişkilendirilebilir?

- A) Dewey'nin yararcılığı esas alan görüşüyle
- B) Platon'un idealar öğretisiyle
- C) Herakleitos'un diyalektik anlayışıyla
- D) Demokritos'un atomcu görüşüyle
- E) Pyrrhon'un kuşkuculuğuyla

Çözüm :

Parça bize “Platon'un idealar öğretisi” ni anımsatmaktadır. Platon'un idealar dünyasında her şeyin aslından bir tane ama en mükemmel hali vardır. Bu dünyanın yansımasıyla oluşan fenomenler ya da görünüşler dünyası yani içinde yaşadığımız dünyada ise bu mükemmel varlıkların yansımalarıyla oluşan taklitler vardır.

3. Bilim, hem canlı hem de cansız varlıkları, hem doğanın sürekliliğini hem de evrimini inceler. Canlı varlık, kendine has özellikleriyle bilimin büyük bir inceleme alanını oluşturur. Bazı bilim insanları canlı varlığı; kendi kendini yenileme, kendi kendine öğrenme, şekil, hareket, beslenme, sindirilmemiş ve zararlı unsurları bedenden atma, çoğalma, yaşlanma, ölme vs. gibi unsurlarıyla incelerken; bazı bilim insanları da canlılarda meydana gelen olayları cansız tekniği ile ozmos, çözülme, kataliz, hidroliz, yanma, elektrik akımları, enerji değişimi vs. açısından ele alıp inceler.

Parça bilimin varlığa yaklaşımında aşağıdakilerden öncelikle hangisine dikkat çekmektedir?

- A) Yöntemli olduğuna
- B) Tikel olduğuna
- C) Ön görülü olduğuna
- D) Tutarlı olduğuna
- E) Eleştirel olduğuna

Çözüm :

Bazı bilim insanlarının belli bir konu üzerinde, başka bilim insanlarının farklı konu üzerinde yoğunlaşması bilimin varlığı bölümlere ayrılarak incelenmesi ile ilgilidir. Bu da bilimin tikel olduğunu gösterir.

4. Nesnelere anlam yükleyen ve böylece onlara “var olma” olanağı sağlayan biz insanlarız. İnsanoğlu nesnenin farkında olmasa, nesnenin bilgisine erişmese, varlığın varlığı da (algı alanı içinde) söz konusu olamaz. “Güzelliğin on par’etmez şu bendeki aşk olmasa.” diyen Âşık Veysel, buna dikkat çekerek asıl olanın kendi aşkı olduğunu, asıl güzelliğin bakan gözde olduğunu yoksa güzelliğin on para etmediğini vurgulamıştır.

Bu parça “varlık”ın temel problemlerinden hangisine verilmiş bir cevaptır?

- A) Varlığın ana maddesi nedir?
- B) Varlık nasıl bir yapıya sahiptir?
- C) Öznedenden ayrı bir varlık alanı var mıdır?
- D) Evrenin bir amacı var mıdır?
- E) İnsan deneyimi varlığı kavrayabilir mi?

Çözüm :

“İnsanoğlu nesnenin farkında olmasa, nesnenin bilgisine erişmese, varlığın varlığı da (algı alanı içinde) söz konusu olamaz.” cümlesi “Öznedenden ayrı bir varlık alanı var mıdır?” sorusuna verilmiş cevaptır.

5. Yetmişine merdiven dayayan Thompson, daha uzun yaşayabilmek için yaşam tarzını tamamen değiştirmeye karar verir. Sıkı bir diyetle başlar, koşar, yüzer ve güneşlenir. Üç ay içinde 10 kilo verir, göbeği 10 santim daralırken göğüs kafesi beş santim genişler. İyice dinçleşen ve bronzlaşan Thompson başarısını yepyeni bir saç modeliyle taçlandırmaya karar verir. Yeni saç modeliyle berberden çıkıp karşıdan karşıya geçerken bir otobüsün altında kalır. Son nefesini verirken, “Tanrım, diye haykırır, nasıl yapabildin bunu bana?” Yukarıdan yanıt gelir: “Valla kusura bakma Thompson; tanıyamadım seni.”

Bu parçada varlıkla ilgili aşağıdakilerden hangisi sorgulanmaktadır?

- A) Varlık var mıdır?
B) Madde ve ruh birbirine indirgenebilir mi?
C) Ana madde nedir?
D) Özsel ve ilineksel nitelikler nelerdir?
E) Evrende olup bitenlerin belli bir amacı var mıdır?

Çözüm :

İlineksel nitelikler, başka varlıklarla da paylaşılan özelliklerdir. İnsanın yürümesi, beslenmesi vb. Özsel nitelikler ise sadece o varlığa ait, o varlığa has niteliklerdir. İnsanın düşünebilmesi, akıllı bir varlık olması gibi. Thompson aslında bazı ilineksel özelliklerini değiştirmiştir, ancak bütün bu değişikliklere karşın o özünde hala Thompson'dur.

6. Okuduğunuz bu kitap reel bir varlıktır ve kendi başına bir nesne olarak vardır. Onun varlığı sizin onu algılamaya veya kullanmanıza bağlı değildir. Bu kitap hiç kimse tarafından okunmasa bile var olmaya devam edecektir.

Buna göre reel varlıkla ilgili olarak aşağıdakilerden hangisi söylenebilir?

- A) İnsandan bağımsız olarak vardır.
B) Zamana ve mekâna bağımlı değildir.
C) İnsan aklının bir ürünüdür.
D) Değişmez, öncesi ve sonrası yoktur.
E) Var olmak için başka bir varlığa ihtiyaç duymaz.

Çözüm :

Okuduğunuz kitabın reel bir varlık olması ve kendi başına bir nesne olarak var olması, hiç kimse tarafından okunmasa bile var olmaya devam etmesi, kitabın insandan bağımsız olarak var olduğunun göstergesidir.

7. “Bağlanışlar; bütünler ve bütün olmayanlar, bir arada duran ve ayrı duran, birlikte söylenen ve ayrı söylenen. Her şeyden bir, bir'den her şey.”

“Ölümsüzler ölümlü, ölümlüler ölümsüz. Biri diğeri-nin ölümünü yaşar, diğeri de ötekinin yaşamını ölür.”

Parça aşağıdaki kavramlardan hangisine örnek gösterilebilir?

- A) Neden sonuç ilişkisine
B) Karşıtların birliğine
C) Tümdengelime
D) Analojiye
E) Determinizme

Çözüm :

Herakleitos'a göre karşıtların savaşı, oluşun zorunlu ve tek şartıdır. Eğer karşıtlıklar arasındaki savaş olmasaydı hiçbir şey olmazdı. Evren zıt unsurlardan meydana gelmiştir. Bu ayrılıklı birliği filozof çeşitli simgelerde ve şekillerde görüyor. İnen ve çıkan yolun aynı olduğunu, iyi ile kötünün aynı olduğunu, çemberin çevresinde başlangıç ve sonun ortak olduğunu, soğuşun ısınıp, sıcaklığın soğuduğunu; nemlinin kuruyup kurunun nemlendiğini söylüyor. Bütün bu zıtlıklar, ikiliklerine rağmen aynı şey olup bir'in ayrı ayrı yanlarıdır.

8. Zaman ve mekân içinde olmayan, duyu organları ile algılanamayan, akıl ya da düşünme yoluyla bilinebilen varlıklardır. Örneğin, matematik alanında sayı, düzlem, üçgen; değerler alanında iyi, güzel, sevgi, adalet, özgürlük gibi kavramlar bu varlıklara örnektir. Duyular yoluyla algıladığımız gerçek varlıklar değişir fakat varlığın bu türü değişmez, hep aynı kalır.

Bu parçada aşağıdaki kavramlardan hangisi anlatılmıştır?

- A) Metafizik
B) Öndeyi
C) İdeal varlık
D) Arkhe
E) Varoluş

Çözüm :

Zaman ve mekân içinde olmayan, duyu organları ile algılanamayan, akıl ya da düşünme yoluyla bilinebilen varlıklar ideal (düşünsel) varlıklardır.

1. Kilden yapılmış bir heykeli renkten renge boyamakla onda gerçekleştirdiğimiz değişiklik, heykelin heykel oluşunu, özünü etkilemeyecektir. Hatta heykelin kolunun veya bacağının kopması bile bu eksilmeye karşın onun varlığını sona erdiren bir değişim olmayacaktır. Diğer yandan sıcaklığın neden olacağı bir erime, kilden heykelin sonu olacak, geriye eriyik durumda veya bir başka formda yalnızca kil kalacaktır. Şu hâlde, ait olduğu türü yitirmek veya değiştirmek, özdeşliği yitirmeyi içermektedir. Örneğimizdeki nesne bir heykeldi ve bu nesne heykel oluşunu yitirdiği anda varlığını da (yani özdeşliğini de) yitirdi.

Bu parçadan aşağıdaki yargıların hangisine ulaşılabilir?

- A) Biçimsel değişiklik nesnelerin varlığını ortadan kaldırır.
B) Varlığın neliğini maddesi belirler.
C) Nesnenin ne ise o oluşu, öz niteliklerini korumasına bağlıdır.
D) İlineksel niteliklerdeki değişme, nesnelere tözsel değişmeye de neden olur.
E) Bütün, parçaların toplamından ibaret değildir.

(2020 / MSÜ)

Çözüm :

Örnekteki nesne bir heykel ve bu nesne heykel oluşunu yitirdiğinde (onu erittiğimizde) bu durum kilden heykelin sonu olacak, geriye eriyik durumda veya bir başka formda yalnızca kil kalacaktır. Eriyik hale gelmek o heykelin, varlığını da (yani özdeşliğini de) yitirmesine neden olur. Çünkü nesnenin ne ise o oluşu, öz niteliklerini korumasına bağlıdır.

2. Evrendeki her şey bölünemez olan sonsuz küçüklükteki ve sayıdaki parçacıklardan oluşur. Nasıl ki dilde her kelime birtakım harflerin birleşmesinden meydana geliyorsa, nesnelere de bu parçacıkların yani atomların birleşmesiyle oluşur. Bir kelimedeki harflerin, şekil ve yer olarak ötekilerden ayrılması gibi atomlar da şekil ve yer durumları bakımından ayrılır. Örneğin ruhumuz, ince ve hafif olan atomlardan; dilimiz ise yuvarlak atomlardan meydana gelir. Kelimeler bizim gibi konuşan insanlar tarafından birleştirilir, yan yana getirilir ve bir cümle oluşur fakat atomlar dışarıdan bir güç tarafından aktarılan bir hareketle değil özlerinde var olan hareketle çarpışır ve birleşirler. Evrendeki tek değişim de bu harekettir.

Bu parçada dile getirilen görüş aşağıdaki filozoflardan hangisine ait olabilir?

- A) Aristoteles B) Spinoza C) Demokritos
D) Husserl E) Farabi

(2020 / MSÜ)

Çözüm :

"Evrendeki her şey bölünemez olan sonsuz küçüklükteki ve sayıdaki parçacıklardan oluşur." arkhe nedir? sorusuna verilmiş bir cevaptır. Arkhe nedir sorusuna atom cevabını veren Demokritos'tur.

3. La Mettrie'ye göre insanlar ve hayvanlar yaylar kümesinden oluşan birer makineydi. Ancak insan, hayvana göre daha karmaşık bir makineydi ve aralarında eğer bir fark varsa bu fark yayların yerleriyle ilgili olabilirdi. Dolayısıyla La Mettrie için ruh da tüm makinenin ana yayı gibi ele alabileceğimiz bir hareket ilkesi veya beden duyarlı bir maddi kısmından ibaretti. Bu sistemin diğer tüm kısımları da sadece beynin bir çeşit işleviydi.

La Mettrie'nin bu görüşlerinden aşağıdaki yargıların hangisine ulaşılabilir?

- A) Beden ile ruh insan varoluşunun farklı görünümlelidir.
B) Ruh, tek gerçeklik olan maddeye indirgenerek açıklanabilir.
C) Hayvanlardan farklı olarak insanın özü, ölümsüz ruhudur.
D) İnsan, farklı niteliklere sahip iki tözden; madde ve ruhtan oluşur.
E) Bedeni harekete geçiren ruh, tinsel yaşam ilkesidir.

(2019 / TYT)

Çözüm :

Bir materyalist olan La Mettrie'ye göre, ruh da tüm makinenin ana yayı gibi ele alabileceğimiz bir hareket ilkesi veya beden duyarlı bir maddi kısmından ibaretti. Bu da bizi "Ruh, tek gerçeklik olan maddeye indirgenerek açıklanabilir." yargısına ulaştırır.

4. Yapılabilecek bütün üçgen tanımları, üçgenin özünü verir. Bu tanımlar üçgenin varlığı konusunda bize bir bilgi vermez; hatta üçgenin var olmasını zorunlu kılmaz. O hâlde bir şeyin özü sadece "Bu nedir?" sorusunun cevabıdır. Farabi'ye göre de şeyler özünde varlıklarını barındırmaz. Kendisine varlık veren bir varlık olmadıkça her öz, sadece bir kavram olarak kalır ve gerçekleşmez. Dolayısıyla evren, insan, ağaç ve benzeri bütün özler varlığını sonradan elde etmiş varlıklardır. Bu durumda onları varlığa getiren; özünde var olmayı içeren, yani var olmaması düşünülemeyen başka bir varlık olmalıdır. Biricik olan bu varlık da var olmak için başka bir varlığa ihtiyaç duymayan Tanrı'dır.

Farabi'nin varlık anlayışını yansıtan bu parçadan aşağıdaki yargıların hangisine ulaşılabilir?

- A) Form kazanmadıkça madde var olamaz.
B) Şeyler, özlerini gerçekleştirdiğinde varlığa gelir.
C) Zorunlu varlığın dışındaki her şey mümkün varlıktır.
D) Töz, özünde değişmeden kalandır.
E) Varlıklar, tek bir gerçekliğin görünüşleridir.

(2019 / AYT)

Çözüm :

Farabi'ye göre; Tanrı, biricik ve özünde var olmayı içeren, yani var olmaması düşünülemeyen tek varlıktır (Zorunlu varlık). Evren, insan, ağaç ve benzeri bütün özler varlığını sonradan elde etmiş varlıklardır (mümkün varlık).

5. Beynin fotoğrafı, zihnin veya bilincin fotoğrafı değildir. Fiziksel bir şey olmadığı için zihnin bir fotoğrafı olmaz. Bu yüzden büyük olasılıkla kaynağı zihin olduğu için bir inancın, düşüncenin, algının, imgelemin, arzunun ve duygunun fotoğrafını da çekemeyiz. Çünkü zihin ve beden birbirinden farklı iki tözdür. Düşünmemizi sağlayan beynimiz değil zihnimizdir.

Bu parçadaki görüşler aşağıdaki varlık anlayışlarının hangisiyle açıklanır?

- A) Herakleitos'un oluşu esas alan anlayışı
B) Descartes'in düalist anlayışı
C) Husserl'in fenomenolojik anlayışı
D) Hegel'in idealist anlayışı
E) La Mettrie'nin maddeci anlayışı

(2018 / TYT)

Çözüm :

Düalizm (ikicilik) herhangi bir alanda birbirlerine indirgenemeyen iki karşıt ilkenin varlığını ileri sürer. Zihin ve bedenin birbirinden farklı iki töz olması düalizme işaret eder.

6. O, İdealar Kuramı'nın tekil varlıklar dünyası ile tümel idealar dünyasını gereksiz ve haksız bir şekilde birbirinden ayırdığını ve onları birbirleriyle birleştirme yönündeki çabalarının sonuçsuz kalmak durumunda olduğunu düşünür ve bu iki dünyayı birbirine yaklaştırmak, birleştirmek ister. Bu yönde olmak üzere idealara ilişkin varlık kuramı içinde büyük bir değişiklik yaparak ideaların ve kendi terminolojisiyle formların tekil varlıkların üstünde veya dışında bulunmadıklarını, onlardan bağımsız olmadıklarını, tersine "onların içinde, onlara içkin" olduklarını savunur.

Bu parçada ifade edilen görüşleri savunan filozof aşağıdakilerden hangisidir?

- A) Platon
B) Hegel
C) Aristoteles
D) Descartes
E) Herakleitos

(2017 / YGS)

Çözüm :

Aristoteles'e göre Platon, idealarla fenomenler, tümel ile tekil arasında inandırıcı bir bağlantı kuramamıştır. Bu bağlantıyı kurmak için yaptığı bütün denemelere rağmen, idealar dünyası fenomenler dünyasından ayrı, başka bir dünya olarak kalmıştır. İdea öğretisi öz ile görünüşü, varlık ile oluşu birbirinden koparıp ayırmıştır. Platon'un birbirinden ayırdığı bu iki dünyayı -birisi algılanan, öteki düşünce ile kavranan- kendi gerçek kavramında yeniden birleştirmek Aristoteles'in başlıca problemi olmuştur.

7. Aristoteles, var olanı var olan olarak ele alan felsefe disiplinini "ilk felsefe" olarak adlandırır. Bu felsefe disiplininin, varlığı bir bütün olarak ele aldığını ve varlığın ilk ilke ve nedenlerini ortaya koyduğunu söyler.

Bu parçaya göre, Aristoteles'in ilk felsefe olarak adlandırdığı felsefe disiplini aşağıdakilerden hangisidir?

- A) Ontoloji
B) Epistemoloji
C) Etik
D) Estetik
E) Mantık

(2016 / YGS)

Çözüm :

Felsefenin varlığı inceleyen dalına varlık felsefesi denir. Epistemoloji; bilgi felsefesi, Etik; ahlak felsefesi, Estetik; güzellik ya da sanat felsefesi olarak adlandırılmaktadır. Mantık ise doğru düşünmenin kurallarını koyan normatif bir bilimdir.

8. Thales "Gerçekten var olan sudur." diyordu. "Su" ile anlatılmak istenen neydi? Her şeyin kaynağı su mudur? Yoksa Thales algılanabilir dünya ile evrenin algılanamayan nedeni arasında metafizik bir ayrım mı yapıyordu? Thales için "su" yalnızca madde değildir; o aynı zamanda yaşamdır, devinimdir, ruhtur.

Buna göre "su" için aşağıdakilerden hangisi söylenemez?

- A) Evreni oluşturan unsurlardan biridir.
B) Evrenin temelindeki yaratıcı ilkedir.
C) Evrenin ana maddesidir.
D) Her şeyin ilk maddesidir.
E) Görünen her şeyin ardındaki görünmeyen ilkedir.

(2016 / YGS)

Çözüm :

"Evreni oluşturan unsurlardan biridir." ifadesi, "Thales'e göre evreni oluşturan birçok şey vardır "su" da bunlardan bir tanesidir" anlamını taşıdığı için yanlıştır. Çünkü Thales'e göre evreni oluşturan sadece "su"dur.

9. İnsanın özüne ilişkin herhangi bir tanım varsa bu tanım tözsel değil işlevsel bir tanım olarak anlaşılmalıdır. İnsanı, ne metafiziksel özünü oluşturan bir ilkeyle ne de deneysel gözlemlerle araştırılabilecek herhangi bir doğal yeti veya içgüdü aracılığıyla tanımlayabiliriz. İnsanın ayırıcı niteliği metafiziksel doğası değil yaptığı işlerdir. Yapılan bu işler, insanlık halkasını tanımlayıp belirler. Dil, söylence, din, sanat, bilim ve tarih gibi edimler bu halkanın öğeleri ve çeşitli dilimleridir. Bu edimler soyutlanmış rastgele yaratılar değil daha çok işlevsel olan ortak bir bağ vasıtasıyla ortaya çıkmış unsurlardır.

Bu parçadan aşağıdaki yargıların hangisine ulaşılabılır?

- A) İnsanın neliği sorusu onun somut üretimlerine bakılarak cevaplandırılabilir.
B) İnsanı farklı kılan, akli sayesinde fizikötesi bir varoluşa sahip olmasıdır.
C) Bilimsel bir yöntemle insanın varlığının anlamı ortaya konabilir.
D) Erdemli davranış, insanın doğasına uygun olanı yapmasıdır.
E) İnsan doğası, karmaşık yapısı dolayısıyla tanımlanamaz.

(2018 / TYT)

Çözüm :

"İnsanın ayırıcı niteliği metafiziksel doğası değil yaptığı işlerdir." cümlesi insanın neliği (ne olduğu) sorusunun, onun somut üretimlerine (yaptığı işe) bakılarak cevaplandırılabileceğini gösterir.

10. İdealar ile fenomenler dünyasında bulunan nesnelere arasındaki farkı anlatan Platon, kendisine "Platon, ben atı görüyorum ama at ideasını göremiyorum." diye itiraz eden öğrencisine, "Çünkü at ideasını göreceksin bir göze henüz sahip değilsin." diyerek karşılık verir.

Bu parçada Platon, "idea"ların hangi özelliğini vurgulamaktadır?

- A) Değişmez olduğu
B) Mutlak olduğu
C) Ezeli -ebedî olduğu
D) Hareketli olmadığı
E) Algı nesnesi olmadığı

(2015 / YGS)

Çözüm :

Platon'a göre idealar, zaman ve mekân içinde olmadıkları için, duyu organları ile algılanamayan yani algı nesnesi olmayan ancak akıl ya da düşünme yoluyla bilinebilen varlıklardır.

11. İnsanlar, "Ne yersen o olursun." diyorlar. Buna göre, bedeninizi oluşturan moleküllerden ibaretsiniz. Ancak, burada bir sorun var. Bu moleküller sürekli olarak değişim içinde. Her saniye, nefes alıp vererek, terleyerek, gözyaşı dökerek bir sürü molekül dışarı atıyor; yerine yenilerini ediniyorsunuz. Siz biraz önce bu satırları okumaya başlayanla aynı kişisiniz fakat molekülleriniz aynı değil. O halde siz sadece moleküllerinizden ibaret olmazsınız.

Bu parçadan varlık felsefesiyle ilgili aşağıdaki yargılardan hangisine ulaşılabılır?

- A) Mümkün varlık ile zorunlu varlık birbirinden ayrılmazdır.
B) Varlığın bir gerçek bir de görünüş tarafı vardır.
C) Varlık birdir, çokluk bir yanılısamadır.
D) Değişmeyen tek şey değişimdir.
E) Bütün değişimlerin temelinde bu değişimleri taşıyan bir töz vardır.

(2014 / YGS)

Çözüm :

Parçaya göre, insan moleküllerden ibaret olsa da; moleküller sürekli değiştiği halde insanın aynı insan olarak kaldığı vurgulanmıştır. Bu düşünceden, "Bütün değişimlerin temelinde bu değişimleri taşıyan bir tözün var olduğu" yargısına ulaşılır.